

dwumiesięcznik
funeralny

ISSN 1427-8456

Rok I Nr 4 (4)
Lipiec/Sierpień 2000r.

MEMENTO

• cmentarze • usługi pogrzebowe • akcesoria • technika •

targi funeralne
I. MEMENTO
2000

10 i 11 listopada Czosnów k. Warszawy

Saprus s.c.

CENTRUM FUNERALIÓW
NOWA HURTOWNIA



Rzecznik Praw Obywatelskich:
WIZYTACJE W SEKTORZE
POGRZEBOWO-CMENTARNYM



JESTEŚMY W INTERNECIE:
e-stowarzyszenie, e-memento
oraz www.cmentarzepolskie.com.pl

W inauguracji zapowiedział udział Prymas Polski Ks. Kardynał Józef Glemp

Duże zainteresowanie wystawą i imprezami towarzyszącymi

I. Targi Funeralne "Memento" - którym patronuje Polskie Stowarzyszenie Kremacyjne i Administratorów Cmentarzy i nasze czasopismo branżowe DF "Memento", a które odbędą się w nowoczesnej hali przedsiębiorstwa "Bella" Centrum Kompozytów Sp. z o.o. w Czosnowie k. Warszawy- budzą duże zainteresowanie w naszym środowisku. W sierpniu przyjęliśmy już kilkanaście zgłoszeń, głównie od producentów i dystrybutorów trumien, akcesoriów i sprzętu pogrzebowego.



Biurowiec i nowoczesna hala "Belli" o powierzchni blisko 4 tys. m kw.

Salon recepcyjny "Belli".

Wedle wstępnych zgłoszeń, w dziale samochodów pogrzebowych obejrzeć będzie można, oprócz karawanów "Belli", także pojazdy zachodnich firm: Nilsson i Pollmann. Pojawią się też wystawcy węgierscy, a także liczna grupa węgierskich administratorów cmentarzy i przedsiębiorców pogrzebowych. Przewidujemy również udział wystawców i gości z Belgii, Szwecji i innych krajów zachodnich, którzy odpowiedzieli na nasze zaproszenia i informację o targach, zamieszczoną w Internecie. Nowością będą oferty z zakresu "nowej gospodarki", czyli technologii elektronicznych. **Zgłoszenia udziału będziemy przyjmować od wystawców do 15 września br.**



Obszerne, strzeżone parkingi posłużą odwiedzającym i wystawcom.

Jedna z bram do hali wystawowej, liczącej prawie 4 tys. m2

W hali, która liczy prawie cztery tysiące m kw., będziemy w stanie urządzić 50 - 60 stoisk, o powierzchni 20 m kw. każde. Przygotuje je "pod klucz" (zabudowa, fryzy, wyposażenie, oświetlenie) wielkopolska firma, współpracująca z Targami Poznańskimi. Oferujemy także miejsca na stoiska niezabudowane oraz miejsca ekspozycyjne poza halą wystawową. Na wystawie zlokalizowane zostaną punkty gastronomiczne. Informacją o noclegach w okolicznych pensjonatach służyć będziemy od października br. Poza halą, korzystać będziemy z obszernego salonu wystawowo-recepcyjnego "Belli" i jej sal konferencyjnych na dwóch piętrach. **W październiku roześlemy kilka tysięcy zaproszeń do instytucji i przedsiębiorstw całego naszego sektora.**

Dzięki staraniom duszpasterza środowiskowego, ks. Tomasza Króla - w inauguracji targów uczestniczyć będzie Ksiądz Prymas Józef Glemp. Podejmować będziemy także innych prominentnych gości - z ministerstw i instytucji samorządowych, jako m. in. uczestników imprez towarzyszących

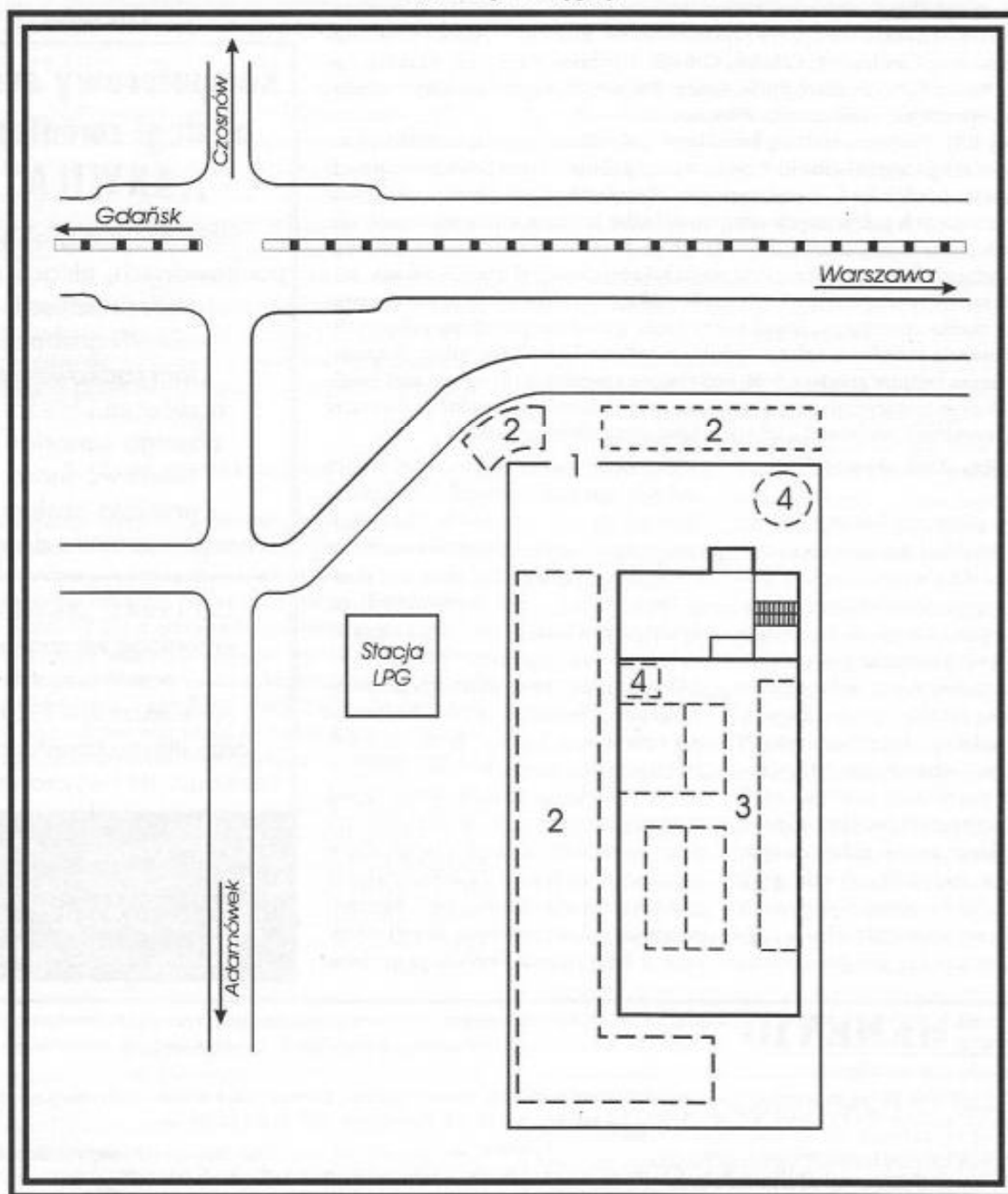
Wszelkimi informacjami o wystawie dysponuje jej organizator: Atanea s.c., tel./ fax (0-22) 842-85-65, tel. 842-02-98, e-mail: atanea@abj.pl oraz nasze Stowarzyszenie: tel./ fax (0-22) 826-87-60, 834-84-60, e-mail: stowarzyszenie.kremacyjne@abj.pl

I. targi funeralne **MEMENTO'2000**

• sprzęt i akcesoria pogrzebowe • urządzenia techniki cmentarnej • kamieniarstwo

10 - 11 listopada Czosnów k/Warszawy

szkic sytuacyjny



- 1. wejście
- 2. parking

- 3. miejsca wystawowe
- 4. punkty handlowo-gastronomiczne

Wizytacje przedstawicieli Biura Rzecznika Praw Obywatelskich w 20. ośrodkach

STOSOWANIE USTAWY O CMENTARZACH I CHOWANIU ZMARŁYCH I WYWIĄZYWANIE SIĘ ZARZĄDCÓW CMENTARZY ZE SWYCH OBOWIĄZKÓW

(fragmenty raportu)

Prawie przez rok, od lipca 1998 r. do marca 1999 r., odbywały się wizytacje Zespołu ds. Lokalnych Samorządu Terytorialnego i Ochrony Środowiska w Biurze Rzecznika Praw Obywatelskich (BRPO) w dwudziestu miejscowościach, których celem było badanie sposobów wykonywania kultu zmarłych. Badano miejsca, w których stosuje się „prawo cmentarno-pogrzebowe” i gdzie może dochodzić do naruszenia praw obywatelskich. Podstawą wizytacji były nie tylko krytyczne listy kierowane do Rzecznika Praw Obywatelskich (RPO), ale również spotkania i rozmowy z członkami organów samorządu terytorialnego i zarządcami cmentarzy komunalnych i wyznaniowych. Wśród odwiedzonych przez reprezentantów Biura RPO miast i gmin znalazły się: Augustów, Ciechanów, Gdańsk, Gdynia, Gniezno, Katowice, Kraków, Łęborg, Lublin, Nowy Sącz, Poznań, Puck, Rabka, Radom, Starogard Gdański, Sztutowo, Suwałki, Warszawa, Wejherowo, Wrocław.

Pracownicy BRPO interesowali się kwestiami: „określania zasobu terenów przeznaczonych na miejsca grzebalne (...); poziomu zaspokojenia potrzeb komunalnych w zakresie miejsc pochówku (...); wykonywania obowiązku przewożenia zwłok osób zmarłych w miejscach publicznych oraz obowiązku pochowania zwłok osób nie pochowanych przez osoby bliskie; organizacji podmiotu zarządzającego cmentarzami; prowadzenia ksiąg cmentarnych; norm lokalnych określających zasady korzystania z cmentarzy (regulaminy) (...); rynku usług pogrzebowych; zasad finansowania i utrzymania cmentarzy; zasad korzystania z domów przedpogrzebowych; zasad publikowania cenników opłat za usługi cmentarne i ich wnoszenia (...); sposobów zapewnienia bezpieczeństwa osób i mienia na cmentarzach; opieki nad mogiłami o charakterze historycznym; zainteresowania niekonwencjonalnymi formami pochówku (kremacja i pochówek ciał i prochów poza cmentarzami)”.

I. Analiza skarg obywateli

Z analizy skarg, wpływających do Biura RPO wynika, że najczęściej zastrzeżeń wywołują wysokie opłaty, pobierane przez zarządy cmentarzy komunalnych i wyznaniowych, za prawo przedłużenia użytkowania grobu ziemnego bądź murowanego jednoosobowego. Pewna liczba spraw dotyczy pobierania opłat po dwudziestu latach istnienia grobu murowanego, wieloosobowego, za możliwość jego dalszego użytkowania. **Sytuacja taka jest spowodowana brakiem zapisu ustawowego, określającego, przez ile lat taki grób może istnieć.** Stąd w różnych regionach kraju stosuje się różnego rodzaju rozwiązania, począwszy od pobierania

tylko jednej wpłaty w chwili chowania zwłok (i uznania tego grobu jako funkcjonującego do momentu likwidacji cmentarza) - aż po pobieranie co 20 lat kolejnych opłat za użytkowanie. Skargi dotyczą też opłat pobieranych za wjazd samochodem na cmentarz oraz za ustawienie nagrobka.

Dużą grupę skarg stanowią protesty związane z lokalizacją oraz rozbudową cmentarzy. Są one spowodowane niechęcią do zamieszkiwania w pobliżu tych obiektów, a także obawą przed mogącymi wystąpić w przyszłości uciążliwościami. Zdarzają się prośby o przyspieszenie budowy cmentarza bądź rozszerzenia już istniejącego. **Następną grupę spraw stanowią skargi związane z bezprawną likwidacją grobów**

przez zarządy cmentarzy. Większość likwidacji - wykonywanych niezgodnie z prawem - ma miejsce na cmentarzach wyznaniowych. W większości przypadków wynika to z nieznamośności ustawy o cmentarzach i chowaniu zmarłych. Do Rzecznika Praw Obywatelskich (RPO) zgłoszono także

Ciąg dalszy na str. 20-25

Komputerowy system obsługi cmentarza „AKWILA”

Informacja o grobach,
pochowanych, aktach zgonu,
zastrzeżeniach,
wolnych grobach.
Uporządkowanie
archiwum i bieżąca
obsługa kancelarii.
Niezawodność
i prostota obsługi,
bezpieczeństwo danych.

Od 1994 r. „AKWILA”
wspomaga zarządzanie
największym
cmentarzem w Polsce
oraz innymi cmentarzami
komunalnymi i wyznaniowymi.

„D i F”, 00-608 Warszawa,
Al. Niepodległości 214 m. 14/ 15
Tel./ fax (0-22) 825-28-13
Tel. kom. 0-603 788 802

dwumiesięcznik **MEMENTO**
funeralny

je się wyłącznie w prenumeracie.

WYDAWCA i REDAKCJA (prenumerata, reklamy i ogłoszenia): Polskie Stowarzyszenie Kremacyjne i Administratorów Cmentarzy, ul. Wóycickiego 14, 01-938 WARSZAWA, tel. (0-22) 834-84-60, tel./ fax (0-22) 826-87-60, NIP 118-142-98-58.

<http://www.abj.pl/stowarzyszenie.kremacyjne>

Internet

e-mail: stowarzyszenie.kremacyjne@abj.pl

REDAGUJĄ: Wojciech Krawczyk (Kierownik Redakcji), Iwona Mendin (Z-ca Kierownika Redakcji), Szabolcs Szilagy (Internet/Webmaster - tel. (0-22) 842-02-98). PRODUKCJA: skład, łamanie, opracowanie graficzne „MICROPRINT” - Beata Krupa; druk - Zakład Reprodukcyjny - Drukarnia KART. Cena jednego numeru w prenumeracie - 25 zł, poza prenumeratą - 30 zł. Cena prenumeraty rocznej (sześć numerów) - 125 zł. Redakcja nie zwraca materiałów niezamówionych, zastrzega sobie prawo skracania artykułów, a także zmiany ich tytułów. Redakcja nie odpowiada za treść reklam i ogłoszeń; zastrzega sobie prawo odmowy zamieszczenia reklamy i ogłoszenia niezgodnych z interesem wydawcy.

Pismo administratorów cmentarzy, przedsiębiorców pogrzebowych, producentów i dystrybutorów sprzętu pogrzebowego, akcesoriów i urządzeń techniki cmentarnej. Ukazuje się wyłącznie w prenumeracie.

Samochód pogrzebowy MERCEDES 124 T na bazie Mercedesa 124 T Kombi

Zgodnie z informacją podaną w poprzednim numerze „MEMENTO”, pragniemy zapoznać naszych Czytelników z produkowanym w zakładach „BELLA” w Czosnowie samochodem pogrzebowym MERCEDES 124 T.

Zamierzeniem firmy „BELLA” jest zaspokojenie potrzeb i oczekiwań wszystkich, nawet najbardziej wymagających Klientów. Dlatego też, wykorzystując swoje kilkunastoletnie doświadczenia produkcyjne „BELLA” poszerza swoją ofertę o grupę samochodów luksusowych. Pierwszym opracowaniem w tym zakresie jest Mercedes 124 T.

Dokończenie na str. 17



BELLA

„CENTRUM KOMPOZYTÓW” Sp. z o. o.

05-152 Czosnów k/Warszawy, ul. Gdańska 2
tel. (0-22) 758 01 92, fax: (0-22) 785 04 91

e-mail: bella@bella.waw.pl
<http://www.bella.waw.pl>

OGÓLNOPOLSKI BANK INFORMACJI O POJAZDACH UŻYWANYCH

L.P.	MARKA SAMOCHODU	MIEJSCE	ROK PROD.	PROPONOWANA CENA	PRZEBIEG	POJEMNOŚĆ SILNIKA/ NAPĘD
1	VW TRANSPORTER	WA	1993	33,000	180,000	2.4 BENZYNA/GAZ
2	CITROEN CX BREK	KE	1986	14,000		2.5 AUTOMAT
3	FORD VICTORIA	RA	1989	25,000	100,000	5.0 BENZYNA
4	CHRYSLER VOYAGER	LU	1990	32,000	160,000	3.0 BENZYNA
5	PONTIAC TRANSPORT VAN	PI	1993	46,000	130,000	3.1 BENZYNA/AUTOMAT
6	MERCEDES 123 AMBULANS	OL	1979	11,000		2.4 DIESEL/AUTOMAT
7	MERCEDES 123	SI	1977	16,000	10,000 /remont	2.4 DIESEL
8	VOLVO740	KO	1987	17,000	40,000	2.4 DIESEL
9	POLONEZ ST ODKRYTY	KO	1982	14,000		1.5 BENZYNA
10	MERCEDES 123	OL	1979	10,000	300,000	2.3 BENZYNA/AUTOMAT
11	VOLVO 244	MA	1984	30,000		2.8 BENZYNA
12	OLDSMOBILE	SI	1987	25,000	100,000	5.0 BENZYNA
13	NISSAN VENETTA	PU	1989	9,000	200,000	2.0 DIESEL
14	POLONEZ BELLA DC	LU	1994	20,000	160,000	1.6 BENZYNA
15	POLONEZ BELLA DC	ŁO	1993/95	20,000	138,000	1.6 BENZYNA
16	POLONEZ BELLA DC	WŁ	1993/98	25,000	115,000	1.6 BENZYNA
17	POLONEZ BELLA ST	ZU	1994	35,000	90,000	1.6 BENZYNA
18	POLONEZ BELLA DC	NW	1998	42,000	10,500	1.6 BENZYNA
19	POLONEZ BELLA DC	TY	1995	22,000	42,000	1.6 BENZYNA
20	POLONEZ BELLA DC	GO	1994	25,000	20,000	1.6 BENZYNA
21	POLONEZ BELLA DC	DG	1993/94	28,000	30,000	1.9 DIESEL
22	POLONEZ BELLA DC	OP	1993/95	30,000	87,000	1.6 BENZYNA
23	FORD AEROSTAR XXL	ZN	1990	28,000	118,000	4.0 BENZYNA
24	FORD AEROSTAR XXL	ZN	1993	37,000	180,000	4.0 BENZYNA

KRONIKA

Dewastacje

• Na plockim cmentarzu sataniści pomalowali figurę Chrystusa czerwoną farbą. Chulikańskie wybryki przypisywane są członkom sekty. Mieszkańcy miasta ze zgrozą wspominają akty wandalizmu na miejscowej nekropolii: przewracane krzyże i wyciągniętą z grobowca trumnę. Coraz mniej ludzi samotnie wchodzi na teren cmentarza. Strach przed satanistami wpływa też niekorzystnie na obroty sprzedawców zniczy i kwiatów. Ludzie mówią, że po zmroku członkowie sekty odprawiają swoje praktyki za cmentarną kaplicą. Psychoza osiągnęła punkt kulminacyjny w maju, kiedy miejscowa młodzież rozpoczęła na własną rękę polowanie na satanistów. Efektem tego polowania jest pobicie kilku osób. Władze miasta podobno panują nad sytuacją.

• W Warszawie zatrzymano dwóch przestępców, którzy ukradli 33 żeliwne płyty nagrobne z kościoła przy ulicy Senatorskiej, w samym centrum miasta. Zabytkowe nagrobki stały pod ścianą świątyni i nie były zabezpieczone. Złodzieje zeznali, że mieli zamiar sprzedać swój łup na złom. Zarobiliby około kilkuset złotych.

• W „Dzienniku Polskim” ukazał się artykuł o hienach cmentarnych. Są to dzieje „błyskotliwej” kariery braci, którzy od dziecka mieli kontakt z cmentarzem, jako że ich ojciec był grabarzem. Kiedy było trudno o pracę, zaczęli włamywać się do grobów w poszukiwaniu złotych zębów i obrączek. Parę razy natrafili na sporą ilość biżuterii i złotych monet. Na cmentarzach zostawiali ślady, wskazujące na satanistyczne obrzędy. Proceder zapewne rozwijałby się dalej, gdyby nie przykry zbieg

okoliczności. Jeden z braci zabrał ze sobą czaszki ze złotymi zębami do domu, zamierzając dopiero następnego dnia uporać się z łupem. Był zmęczony, więc schował torbę do szafy i poszedł spać. Rano dzieci znalazły czaszki i wyniosły je na podwórko, żeby pochwalić się kolegom. Sąsiedzi natychmiast zawiadomili policję, która zabrała tatusia do więzienia.

Drogo za grób w Zamościu

W województwie lubelskim ceny grobów są bardzo zróżnicowane. W samym Lublinie na starych zamkniętych cmentarzach kwitnie nieoficjalny handel miejscami w grobowcach. Jedno miejsce kosztuje około 10 tysięcy złotych. Na komunalnym „Majdanku” z kolei oficjalna cena grobu wynosi od 1455 do 2400 złotych/za kwatery dwuosobową/. Najwyższe ceny odnotowano w Zamościu. Tu oficjalny koszt pojedynczego grobu osiąga wysokość 1800 złotych, dwuosobowego 3050 złotych, a czteroosobowego 5500 złotych. W głównej części cmentarza ceny są znacznie wyższe: 4700 - dwuosobowy grób, 8700 - czteroosobowy. Jeśli porównamy te ceny z Cmentarzem Północnym w Warszawie, gdzie jednoosobowa mrowana kwatera kosztuje 880 złotych, a groby rodzinne 1800 złotych, to musimy jednoznacznie stwierdzić, że mieszkańcy Zamościa są narażeni na ogromne wydatki w chwili śmierci kogoś bliskiego.

Pieniądze od ministra na kirkut

Minister finansów przekazał z rezerwy budżetowej państwa 450 tys. złotych na prace konserwatorskie, jakie mają być przeprowadzone na terenie cmentarza

żydowskiego w Łodzi przy ulicy Brackiej. Fundusze zostaną wykorzystane przy porządkowaniu Pola Gettowego. Ostateczny zakres prac ustali konserwator zabytków w porozumieniu z Żydowską Gminą Wyznaniową oraz Fundacją Monumentum Iudaicum Lodzense.

Samowolne pogrzeby w Prostkach: za darmo i bez formalności

Od wielu lat mieszkańcy Prostek (woj. podlaskie) chowają swoich bliskich na cmentarzu wyznaniowym bez załatwiania jakichkolwiek formalności. Tu nie trzeba kupować miejsca ani prosić o wyznaczenie kwatery. Rodzina - razem z wynajętymi ludźmi - przychodzi na cmentarz, kopie grób w dowolnym miejscu, a potem informuje księdza o pogrzebie. Jak się okazało, władze gminy nie pobierają opłat za dzierżawienie miejsca, nie ma też w najbliższej okolicy żadnej firmy pogrzebowej. Lokalny PUK składał parokrotnie propozycję świadczenia usług cmentarnych, ale radnym nie odpowiadała wysokość stawek, chociaż miały wynosić tylko od 60 zł do 200 zł. Samowola kwitnie więc w dalszym ciągu z korzyścią dla mieszkańców Prostek, chociaż nie za bardzo już wiadomo, ile grobów ma cmentarz i gdzie kto jest pochowany.

Muzułmański cmentarz w Bohonikach

Jeden z najstarszych i nadal czynnych cmentarzy muzulmańskich w Polsce znajduje się w Bohonikach w województwie podlaskim. Nekropolia istnieje od trzystu lat, a więc od czasów kiedy Jan III Sobieski ofiarował okoliczne ziemie Tatarom, jako rekompensatę za zaległy żołąd. Obecnie prowadzone są tu prace inwentaryzacyjne i porządkowe. Koło Historyczne Uniwersytetu w Białymstoku oczyściło około hektara terenu cmentarnego. Usunięto krzewy i chwasty, uporządkowano nagrobki i główną aleję. Na naprawę muru potrzeba około 100 tysięcy złotych. Trwają starania o pieniądze na ten cel.

Bociany uratowały pomnik

W Braniewie (woj. warmińsko - mazurskie) dyskutowano na temat likwidacji pomnika radzieckiego generała, Iwana Czerniachowskiego, w Pieniężnie. Poświęcone tej sprawie publikacje w prasie wywołały zdecydowany protest rosyjskiej ambasady. W międzyczasie bociany uwiły gniazdo na spornym obelisku. Teraz one decydują o przyszłości pomnika, bo

Panu JANOWI KRZYSZTOFOWI SZCZUCIŃSKIEMU
Prezesowi Stołecznego Stowarzyszenia Przedsiębiorców Pogrzebowych

członkowi zwyczajnemu Polskiego Stowarzyszenia Kremacyjnego
i Administratorów Cmentarzy
Dyrektorowi Domu Pogrzebowego „Służew” w Warszawie

najserdeczniejsze wyrazy współczucia z powodu śmierci

M A T K I
ANASTAZJI SZCZUCIŃSKIEJ

*Składają Przyjaciele, Koledzy i Współpracownicy
z Polskiego Stowarzyszenia Kremacyjnego
i Administratorów Cmentarzy
oraz DF „Memento”*

jak wiadomo, rozbieranie bocianiego gniazda przynosi pecha.

Rekonstrukcja zaoranego polskiego cmentarza w Kobryniu

W Kobryniu na Białorusi w 1962 roku buldożerami zepchnięto nagrobki do sadzawki, a w kościele zainstalowano sklep meblowy. Był to cmentarz żołnierzy polskich, którzy polegli w 1920 roku. Ksiądz Krzysztof Gołębiowski odnalazł już około 120 nagrobków zakopanych w pobliżu świątyni. Od początku lat dziewięćdziesiątych trwają prace przy rekonstrukcji kościoła i cmentarza. Kobryński kapłan apeluje o pomoc finansową do wszystkich, którzy mogą wesprzeć jego działania.

Współczesny kurhan z kawiarenką

Ksiądz Fijałek rozpoczął już budowę niezwykłego cmentarza w Kamiowcach koło Trzebini (woj. małopolskie). Niedawno skonstruowano kopułę, która będzie formą nadziemną słynnego już kurhanu. Prace zostaną zakończone w 2003 roku. Zaplanowano już usytuowanie kaplicy, krypty, pokoi do tanatopraksji (balsamacji) i kawiarenki. Ksiądz twierdzi, że w ten sposób udało mu się skojarzyć przeszłość ze współczesnością, przez połączenie piramidy egipskiej, chrześcijańskich katakumb oraz rodzinnych grobowców. W kurhanie wszyscy będą mieli książe pochówek w osobnych kryptach, w jednakowych trumnach i do tego w czarno-fioletowych ubraniach. Tylko napisy na tablicach będą inne.

Spiesz się z umieraniem – miejsca tylko do 2001 r.

W Przemyslu każdy, kto chce spocząć na jednym z miejscowych cmentarzy, musi opuścić swoich bliskich przed nastaniem wiosny 2001 roku. Ogłoszono w prasie, że miejsc dla zmarłych wystarczy tylko do tego momentu. Miasto podjęło starania by poszerzyć teren jednej z nekropolii. Czyżby nie są przymiarki do wykupu ziemi.

Polskie trumny do Niemiec

W Skwierzynie właściciel tartaku produkuje trumny z odpadów uzyskiwanych podczas obróbki drewna. Skrzynie w stanie surowym eksportowane są do Niemiec, gdzie po wykończeniu osiągają wysokie ceny. Dzięki taniej sile roboczej polski producent może konkurować z niemieckimi oferentami. Zakład ma coraz więcej zamówień. Właściciel zamierza zbudować jeszcze jedną wytwórnię.

Szczególny kult przodków

Miasto Jerycho założono 9 tys. lat p.n.e., a więc ponad 11 tys. lat temu. Archeolodzy nieustannie prowadzą tam wykopiska, które przynoszą każdego roku niezwykle odkrycia. Ostatnio odkopano ludzkie czaszki, z których robiono coś w rodzaju portretów zmarłych. Lepiono z gliny brakujące części twarzy, a więc nosy, uszy, policzki itd. W oczodołach umieszczano morskie muszki. W ten sposób składano hold zmarłym przywódcom, którzy zapewne w tej postaci brali udział w obrzędach religijnych.

Człowiek pogrzebany z psem

W Dudce koło Wydmin odkryto cztery groby sprzed ośmiu tysięcy lat. W jednym z nich pochowano człowieka razem z psem. Jest to pierwsze znalezisko tego rodzaju w Europie. Jak się okazuje ciało człowieka zostało spalone, a kości złożone w worku i zakopane razem ze zwłokami psa. Zwierzę było niewielkie, przypominało dzisiejszego teriera lub pudła. Jak wynika z badań, zmarłych chowano obok miejsca, w którym gospodarowali nadal ich bliscy. Trudno je nazwać domami, bo nie wiemy jak wyglądały siedziby ludzkie w tamtych czasach. Archeolodzy mówią, że zmarłych grzebano między jamami osadniczymi.

Ściany i posadzki Pałacu Kultury z płyt nagrobnych?

W prasie ukazały się intrygujące informacje, dotyczące Pałacu Kultury. Zachodzi podejrzenie, że część płyt marmurowych, jakimi wyłożone są ściany i posadzki tej słynnej budowli, pochodzi z zamku w Kamieńcu. Niektóre z nich z całą pewnością byłyby niegdyś płytami nagrobnymi. Pracownicy Pałacu twierdzą, że na własne oczy widzieli kilka miesięcy temu marmury z krzyżami i fragmentami dat.

Malarka pochowana w wymalowanym grobie

W ostatnich dniach maja zmarła Maria Urban-Mieszkowska, znana malarka portretów dzieci i miłośniczka poezji. Cztery lata temu artystka osobiście ozdobiła ściany przygotowanego dla siebie grobowca na cmentarzu w Lublinie wizerunkami dziewczynek i kolorowych kwiatów. Wśród tych obrazków są cytaty z wierszy Czechowicza. Zgodnie z życzeniem zmarłej odczytano nad grobem „Modlitwę żalobną” tego poety:

*„Panie bolesny
Skrzyty w firmamentu konchach
Od żywota pustego
Bez muzyki, bez pieśni
Chroń nas”.*

Przygotowała: Aleksandra Danecka



BAUTEX
IMPORT - EXPORT

SAMOCHODY POGRZEBOWE

- POLONEZ

03-543 Warszawa, ul. H. Junkiewicza 6/41, tel./fax (0-22) 678 16 08, tel. kom. 0603 653 987



Zabudowy samochodów Polonez Truck w wersji kabiny: 2 - osobowej **ST** oraz 5 - osobowej **DC**.

Adaptacje wszystkich samochodów na wersję pogrzebową (Ford Transit, VW Transporter, KIA Pregio, Ford Windstar i in.). Montaż ścianek działowych, tuneli, podłogi, wózka do trumny, dodatkowych siedzisk, inne.

**SPRZEDAM KARAWAN CITROËN (ORYGINALNY),
PRODUKCJA 1988 (W KRAJU OD 1994),
SILNIK 2,0 BENZYNA, 16 TYS. KM PO REMONCIE,
6-OSOBOWY, PEŁNE PRZESZKLENIE,
BRAZ METALIK, ŚRODEK TAPICEROWANY WELUREM.
CENA 31.000 ZŁ., TEL. 0-602/ 275-371**

Aleksy H. zmarł w lipcu 1998 roku. Na pochówek czekał 630 dni, bo nie było siły, która zmusiłaby jego rodzinę do załatwienia formalności związanych z pogrzebem.

Afera w domu żałoby

Ryszardowi Walickiemu, właścicielowi zakładu pogrzebowego w Bytomiu już po raz trzeci przyszło walczyć z nieuczciwymi klientami. Poprzednie dwa przypadki musiał koniec końców spisać na straty. Sam zapłacił za pogrzeby i miejsca na cmentarzu. I tym razem scenariusz był podobny. Rodzina pobrała zasilek, obiecując uregulować rachunek po ceremonii. W rezultacie nieboszczyk trafił ponownie do lodówki zamiast do grobu.

Dariusz H. - jak sam przyznaje, został powiadomiony o śmierci swojego ojca przez funkcjonariusza Powiatowej Komendy Policji w Jaworznie. Wezwano go do identyfikacji zwłok. W tym celu przyjechał do kostnicy domu pogrzebowego w Bytomiu.

W zapakowanych w foliowy worek zwłokach mężczyzny rozpoznał własnego ojca. Chwile później przystąpił do umowy z firmą Ryszarda Walickiego, która miała zająć się pogrzebem. Uroczystość wyznaczono na godzinę 16.00 w dniu 29 lipca 1998 roku.

- Twierdził, że nie ma przy sobie pieniędzy, ale zapewniał mnie, że niezwłocznie po pobraniu zasiłku z ZUS ureguluje należność - wyjaśnia Walicki. - W biurze wystawiono mu rachunek cząstkowy za trumnę, tabliczkę z krzyżem i usługę, bez kosztów wykopania grobu i palemki.

Dariusz H. Odebrał zasilek pogrzebowy jeszcze tego samego dnia, okragłe 2411 zł... i wszelki ślad po nim zniknął.

W dniu pogrzebu wszystko było gotowe. Palemka w samochodzie, trumna ze zwłokami i ekipa ludzi z obsługi - wylicza księgową firmę. - Czekaliśmy przed domem pogrzebowym równo dwie godziny. Nikt z rodziny się nie pojawił. O 18.00 szef wydał polecenie, żeby zmarłego ponownie umieścić w lodówce.

Nazajutrz Dariusz H. Nieoczekiwanie skontaktował się telefonicznie z zakładem pogrzebowym Ryszarda Walickiego.

- Chciałem Państwa powiadomić, że pobrany zasilek przeznaczyłem na spłatęaciągniętych kredytów. Nie miałem pojęcia, że usługa zamknie się kwotą 1730 złotych. Sądziłem, że skończy się na tych siedmiu stówkach - wyznał z rozbrajającą szczerością.

- Opowiadał, że chciał pożyczyć gotówkę od rodziny. Podobno prosił teściową, ale ona też nie miała grosza. W końcu proponował jakieś raty. Nie wyraziliśmy zgody - wyjawia pracownica biura.

Nie widząc wyjścia z sytuacji właściciel bytomskiego domu żałoby zawiadomił o wszystkim policję w Jaworzynie. Podczas przesłuchania Dariusz H. żelgał, że pieniądze otrzymane w ZUS-ie zostały mu skradzione podczas podróży autobusem z jaworzyna do Bytomia.

Mijały tygodnie. Pewnego dnia sprawca całego zamieszania ponownie zadzwonił do biura przedsiębiorcy pogrzebowego. Tym razem miał propozycje nie do odrzucenia.

- Dam telewizor. Czternaście cali - wyjął do słuchawki.

- Nie mogę podjąć decyzji sama - tłumaczyła księgową. Nas satysfakcjonuje gotówka. Można załatwić sprawę w lombardzie. Albo niech go pan już przywiezie, to będziemy myśleć na miejscu - zaproponowała ostatecznie.

Na próżno jednak czekano na opornego jaworzniaczka. Znowu przepadł bez wieści. Wreszcie miarka się przebrała. Sprawą zajęła się prokuratura.

- Przyznaje, że za pobrany zasilek kupiłem: jeden komplet książek do pierwszej i drugiej klasy, tornister, buty do szkoły, zeszyty, farby, przybory piśmienne, razem było 500 złotych. W sklepie i kiosku, gdzie braliśmy na kredyt trzeba było oddać następne 400. Owszem, skłamałem na policji, bo tych pienię-

dzy nikt mi nie ukradł, tylko wstyd mi było, bo to mój ojciec. Nie potrafiłem w żaden sposób wybrnąć z sytuacji. Nie pracuję, ale w domu mam adres. Szukamy z żoną pracy i jak znajdziemy, to będziemy spłacać wszystko rzetelnie - zeznawał do protokołu Dariusz H.

Na koniec osoba oskarżonego zajęli się jeszcze psychiatrzy. Nie stwierdzili jednak żadnych odchyłań od tzw. normy. Sąd Rejonowy w Bytomiu skazał ostatecznie Dariusza H. Na osiem miesięcy pozbawienia wolności w zawieszeniu na dwa lata, za wyłudzenie zasiłku pogrzebowego. Nakazano mu ponadto zapłacić 152 zł, tytułem kosztów sądowych i oddał pod nadzór kuratora. Na odchodne sędzia polecił Dariuszowi H. Dopelnąć wszelkich formalności związanych z pochówkiem.

Ile skazany jest winien zakładowi pogrzebowemu?

- Z wszystkim wychodzi około 10 tys. Przechowywanie zwłok przecież kosztuje - wylicza księgową.

Jest więcej niż pewne, że tych pieniędzy firma „Walicki” prędko nie zobaczy, a może wcale. Po Dariuszu H. Ślad bowiem ponownie zaginął. W takiej sytuacji podjęto decyzję o pochówku zwłok na miejscowym cmentarzu.

- To jest problem natury etycznej. Prawo nie nakłada na obywateli obowiązku chowania zmarłych krewnych czy sąsiadów. Jednak pobranie zasiłku pogrzebowego do czegoś obliguje. Ja kwalifikuję podobne czyny jako umyślne wyłudzenie. Cała reszta to już kwestie roszczeń cywilnych - informuje prokurator Wiesław Kopciak.

- Niestety, przypadek Dariusza H. Nie jest wcale odosobniony - mówi przedstawiciel stowarzyszenia funeralnego. Takich jak on jest dużo i będzie coraz więcej. Ludzie nie mają z czego żyć. Potem zostaje alternatywa: albo pochować ojca, albo kupić dziecimo buty. Życie stało się brutalne...

Kajetan Berezowski, MicroWay



Sprzedam AUTOKARAWAN

FORD LTD Wagon

rok produkcji 1990, automat,

elektryczne szyby,

elektrycznie opuszczana kłapa.

Cena do 26 tys. zł brutto - do uzgodnienia

Tel. (0-42) 633-65-90, kom. 0 501 290 990

Saprus s.c. CENTRUM FUNERALIÓW - Żąbki k. Warszawy

Nowa hurtownia trumien i akcesoriów pogrzebowych

10 czerwca br. zainaugurowała działalność duża hurtownia trumien i sprzętu pogrzebowego - SAPRUS s.c. CENTRUM FUNERALIÓW, prowadzona przez inż. Elżbietę Sas i Marka Pruszczyńskiego, udziałowców spółki. Nowa hurtownia znajduje się w podwarszawskich Żąbkach (prawobrzeżna część stolicy, trasa Warszawa - Wołomin), na terenie „Agromy”, przy głównej ulicy miasta.



Węście do recepcji i salonu wystawowego.

Hurtownia posiada w ciągłej sprzedaży 50 modeli trumien, pochodzących z renomowanych fabryk stolarskich: „Drew-Sal” (Rzgów k. Łodzi), „Kalembka”, „Krokosz-Patyna” (obie w Dąbrowie Górniczej), „Stoltur” (Turek). Oferta obejmuje za-



Inż. Elżbieta Sas, współwłaścicielka hurtowni. W tle Jan Miller - znany producent i eksporter trumien, dostawca żąbkowskiej hurtowni.

również tanie trumny z olchy, sosny i dębiny (wszystkie z wybiaciami i znakomicie wykonane), jak i amerykańskie caskety oraz luksusowe, inkrustowane włoskie trumny z orzecha.

SAPRUS sprzedaje również wszelkiego rodzaju urny (szeroki wybór popielnic metalowych) oraz antaby i ozdoby natrumienne - angielskie, francuskie, greckie i włoskie.

W wystroju i galanterii żałobną hurtownię zaopatrują znani producenci: „Dorianex” i Pracownia Galanterii Żałobnej „Rosa” z Łodzi oraz „Tarnowscy” z Dąbrowy Górniczej.

W Żąbkach firmy pogrzebowe mogą zaopatrzyć się również w inny specjalistyczny sprzęt, m. in. pochłaniacze gazów, montowane na trumnach podczas przewozów międzynarodowych. W sumie - oferta nowej hurtowni jest przeglądem najlepszych produktów krajowego i zagranicznego przemysłu funeralnego.



Wśród urn przeważają pojemniki metalowe.



Jedna z trumien firmy „Kalembka” z Dąbrowy Górniczej.

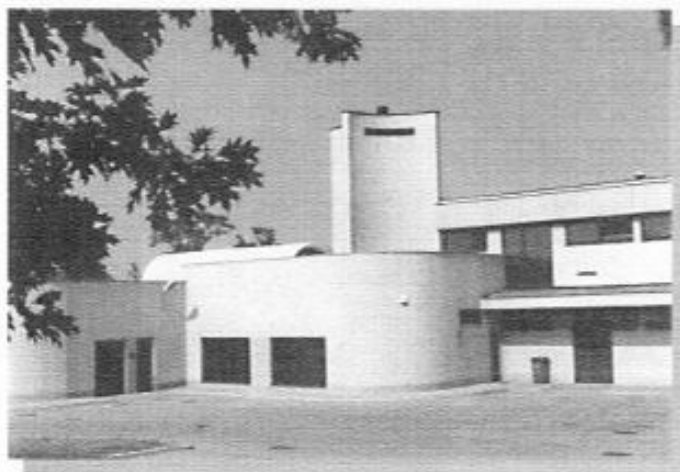


Dostawcy ze znanych stolarni oferują w hurtowni 50 modeli trumien - o rozmaitych wzorach, ozdobach i cenie.

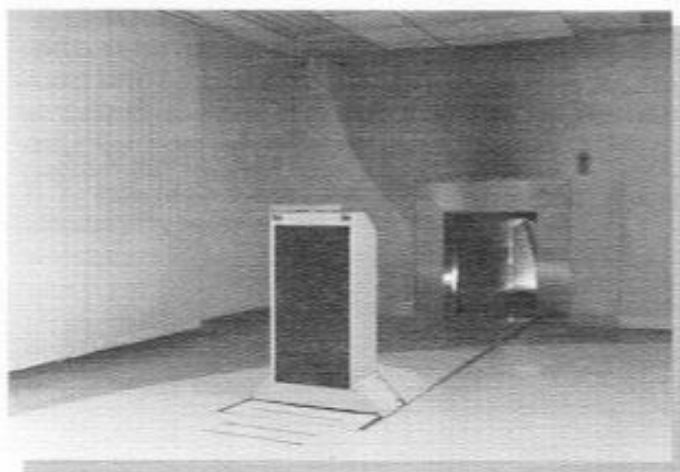
SAPRUS s.c. CENTRUM FUNERALIÓW, inż. Elżbieta Sas i Marek Pruszczyński, ul. Ks. Skorupki 62 (na terenie „Agromy”), 05-091 ŻĄBKÓW k. Warszawy, tel./ fax (0-22) 781-68-36.

Fotoreportaż z Komunalnego Cmentarza Północnego w Warszawie

Kremacja i obrzęd pochówku prochów



Zakład Kremacji na Komunalnym Cmentarzu Północnym w Warszawie.



Drzwi jednego z dwóch pieców, zainstalowanych w warszawskim krematorium.



Trumna umieszczana jest w piecu przy użyciu mechanicznego wózka widłowego.



Sala Pożegnań, z której rodzina obserwuje wjazd trumny do pieca.



Pochówek popielnicy z prochami w grobie urnowym „rodzinnym”.



Kwatera grobów urnowych.

Fot. Włodzimierz Karnkowski



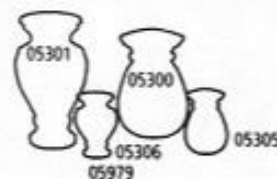
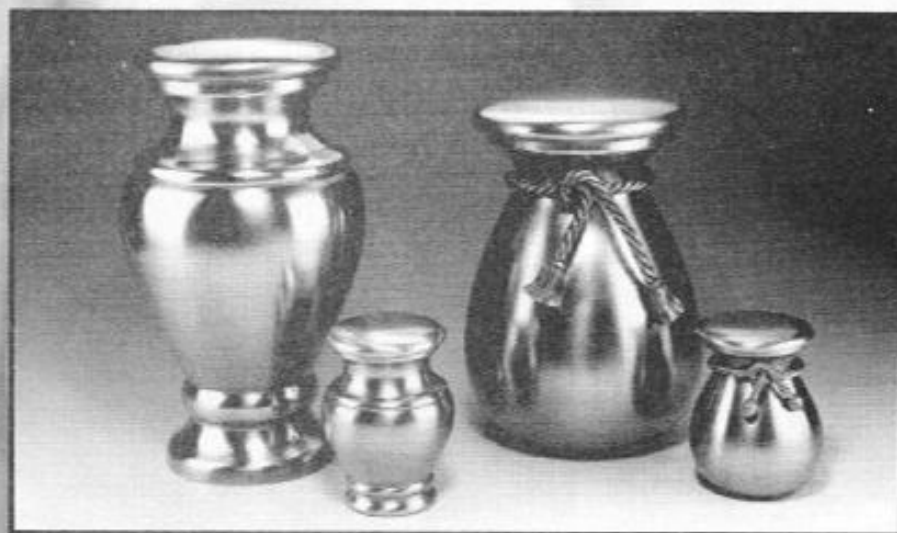
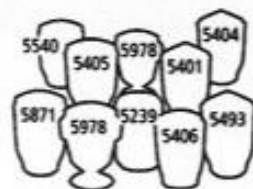
HYGECO Polska Sp. z o.o.
05-092 ŁOMIANKI k/Warszawy
ul. Kwiatowa 14
tel./fax (0-22) 751-37-44
tel. (0-22) 751-08-15
e-mail: info@hygeco.com.pl

PROMOCJA

NAJNOWSZA KOLEKCJA URN METALOWYCH I PORCELANOWYCH O ZWIĘKSZONEJ POJEMNOŚCI (powyżej 3,5 litra), WRAZ Z RELIKWIARZAMI



Ceny urn
już od 70 zł



NAJNIŻSZE CENY, NAJWIĘKSZY WYBÓR



Zarząd Cmentarzy Komunalnych w Krakowie

JAK EFEKTYWNE PRZEDSIĘBIORSTWO

Znak czasu, niosącego również zmiany w nastawieniu wobec ob-
rzędów i obyczajów pogrzebowych: w przywiązaniu do tradycji
Krakowie respondenci - biorący udział w badaniu ankietowym
zorganizowanym przez Zarząd Miasta Krakowa - zostali popro-
szeni o wskazanie preferowanych inwestycji komunalnych. Zada-



17 czerwca 1999 r. Wizyta Papieża Jana Pawła II na Cmentarzu Rakowickim w Krakowie, gdzie pochowani są rodzice Ojca Świętego. Moment wpisu do księgi pamiątkowej ZCK.



Tradycją w instytucji są spotkania wigilijne organizowane dla pracowników ZCK. Na zdjęciu: Wigilia '99 z udziałem m. in. ks. biskupa Kazimierza Nycza, przewodniczącego Rady Miasta Krakowa Stanisława Handzlika, wiceprezydenta miasta Pawła Zorskiego, prezesa Izby Rzemieślniczej Janusza Chwałajola.

nie polegało na sym-
bolicznym rozdziele-
niu 100 punktów. Na
pierwszym miejscu
ankietowani umieści-
li, oczywiście, „mod-
ernizację istnieją-
cych dróg (ulic)...”
(33% ogólnej puli
punktów), ale już na
siódmym miejscu
wskazali na „budowę
spielarni zwłok” (6
% ogólnej puli pkt.),
tuż po „rozbudowie
systemu wodociągo-
wego i kanalizacji sa-
nitarnej” (7%), a
przed „wybudowa-
niem wielofunkcyjnej
hali sportowej” (5 %
ogólnej puli pkt.) i
„budową centrum
koncertowo-kongre-
sowego” (4 %).



Dyrektor Jan Tajster. W tle fragment odrestaurowanej przez pracowników ZCK bramy Cmentarza Rakowickiego.

Pytamy dyrektora Zarządu Cmentarzy Komunalnych w Krakowie, **Jana Tajstera**, w jakim stopniu preferencje dot. budowy krematorium znajdują uwierzytelnienie w pochówku prochów na zarządzanych przez niego dwunastu krakowskich cmentarzach? Odpowiada, że wskaźnik preferencji nieomal pokrywa się ze wskaźnikiem pochówku urn z prochami, i że ten ostatni szybko rośnie z roku na rok. I tak: w 1995 r. pochówki urn z prochami po kremacji stanowiły w Krakowie 0,49% pogrzebów, w 96 r. - 0,51%, w 97 r. - 1,64%, w 98 r. - 2,40%, w 99 r. - 3,49% (188 pogrzebów urn), w I półroczu 2000 r. - 5,14%. Wnioski z tej statystyki wpływają oczywiście, stąd m. in. na wielkim cmentarzu Batowice - Prądnik Czerwony wybudowano mur katakumbowy z 618. niszami do pochówku urn.

Z Krakowem kojarzony bywa zazwyczaj zabytkowy, choć nierównej urody Cmentarz Rakowicki. Mało kto spoza Krakowa slyszal natomiast o Batowicach, a jest to cmentarz -choć liczy niewiele ponad trzydzieści lat - wart obejrzenia. Zagospodarowano na nim już 36 hektarów, a planuje się przeznaczenie pod miejsca grzebalne dodatkowo 16 ha. Nekropolia zarządzana i utrzymywana



Siedziba Zarządu przy ul. Rakowickiej 26.

na jest wzorowo, przejrzysta i wygodna komunikacyjnie, zatrudniana z głową (i dyrektor ZCK, i kierownik cmentarza są leśnikami), uporządkowana, tworzona z wycuciem potrzeb rodzin osób tu pochowanych i funkcji obiektu komunalnego, wkomponowanego w dzisiejsze zadania i perspektywiczne plany Miasta. Sprzyja tym poczynaniom uchwała Rady Miasta Krakowa w sprawie rozwoju cmentarnictwa.

Z pojmowania przez dyrekcję ZCK zadań cmentarza, jako instytucji użyteczności publicznej, wynika nie tylko dążenie do za-



Ewenement na polskich cmentarzach - własna szkółka przy cmentarzu Batowice - Prądnik Czerwony, w której hodowanych jest ok. 27 tys. drzew i krzewów na potrzeby dwunastu krakowskich cmentarzy komunalnych.

pewnienia miejsc pochówku i zadbania o ich godny wygląd, ale również troska o otoczenie nekropolii i wygodę osób odwiedzających groby. Potwierdza to m. in. wybudowanie własnym sumptem pętli autobusowej i rozległych parkingów przycmentarnych.

Batowice są odbiciem klimatu panującego w Zarządzie i podległych mu jednostkach organizacyjnych - funkcjonują jak sprawne, efektywne przedsiębiorstwo, prowadzone pedantycznie, w niezwykle zdyscyplinowany sposób, przy bardzo rozważnym waznieniu kosztów i wymiernym szacunku dla wyťažonej pracy. Cenią się przede wszystkim pracownicy wielozawodowi. Stąd w pierwszym rzędzie uprzywilejowani są kandydaci na pracowników z dodatkowymi uprawnieniami, np. ślusarzy, brukarzy, hydraulików



Jednolicie umundurowani żałobnicy - grabarze ZCK podczas uroczystości pogrzebowej na nowohuckim cmentarzu Grębałów.

czy mechaników, którzy w godzinach pracy, np. oczekując na wykonanie ceremonii pogrzebowej, przygotowują kostkę do wyłożenia alejek, zrobią metalowe kosze na śmieci, wykonają kolektor ściekowy itp. Bo cechą uderzającą jest tu samowystarczalność i cokolwiek by o niej abstrakcyjnie sądzić z punktu widzenia kosztów i

efektywności zarządzania - akurat w Krakowie przynosi ona wyniki. - Oczywiście, że korzystam z usług firm z zewnątrz, ale staram się to robić sporadycznie, gdy chodzi o roboty skomplikowane i wymagające specjalistycznego sprzętu - puentuje ten wątek dyrektor Jan Tajster i dodaje: - Nasze osiągnięcia są możliwe, jedynie przy wyťažonej pracy i zaangażowaniu całej załogi, od portiera i grabarza, po kierownika i dyrektora. Mam szczęście kierować wspaniałą załogą, na którą mogę liczyć w każdej sytuacji.

Kierownik cmentarza Adam Wróbel przedstawia szkółkę, która jest ewenementem w naszym cmentarnictwie. W szkółce - wyposażonej w deszczownię - hoduje się ok. 27 tys. drzewek, którymi po wyrośnięciu obsadza się cmentarze. Pielegnuje się tu jesion, modrzew, buk, dąb czerwony, klon - jawor, limbę, kosówkę, sosnę, dąb szypułkowy. Trawniki wokół otwartego w zeszłym roku na Batowicach Domu Przedpogrzebowego obsadza się sosną,



Ściana Pamięci - mur katakumbowy na Cmentarzu Batowice, z 618. niszami do pochówku urn z prochami. W Krakowie szybko wzrasta ilość tego rodzaju pogrzebów.

świerkiem, żywotnikiem i berberysiem, a przy siatce sadzi się dąb czerwony, któremu już w lipcu przebarwiają się bardzo ozdobnie liście. Aleja ceremonialna wysadzona jest żywopłotem z ligustrą, a na wolnych poboczach przy alejkach spotkać można sumaka octowego, niesłusznie uważanego za „chwast”. Przed murem katakumbowym kolumbarium wysadzono natomiast klon - jawor i dąb szypułkowy. Otoczone wysokim murem, cmentarne śmietnisko ukryto całkowicie w dereniu, jaśminowcu i sumaku octowym. W przypadku dochowań do istniejących grobów, przy których znajdują się wyrośnięte drzewa, należy zamówić ekspertyzę dendrologiczną, z której wynika, czy dochowanie - ze względu na kształt bryły korzenia - jest w ogóle możliwe. Jedynym sposobem sprawdzenia tego jest zlecenie cmentarzowi wykonanie „odkrywki dendrologicznej”, co kosztuje ok. 140 zł.

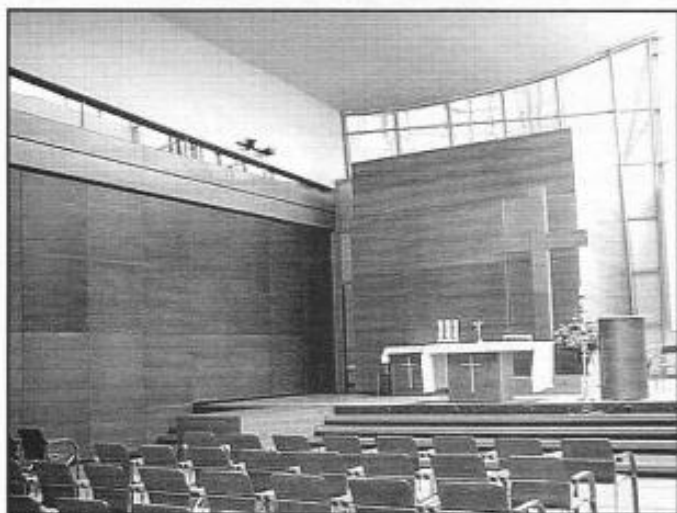
Na batowickiej nekropolii dominuje nowoczesny obiekt cere-

monialno - administracyjny, z dwiema kaplicami, małymi salami pożegnań, biurami, garażami, dużą chłodnią, pomieszczeniami dla zakładów pogrzebowych, kwiaciarni i kafeterii, w której odbywać będą się konsolacje i stypy. Jest to gigant, zajmujący 2,9 hektara. Sam kompleks ceremonialny liczy 675,4 m kw., a chłodnia z zapleczem - 537 m kw. Pomieszczenia administracyjno - komercyjne (m. in. zakłady pogrzebowe) zajmują 542 m kw., socjalne - 269 m kw.



Gigantyczny, otwarty latem zeszłego roku Dom Przedpogrzebowy na cmentarzu Batowice - Prądnik Czerwony. Zajmuje prawie trzy hektary.

Place blisko 130 pracowników ZCK znacznie przekraczają średnią krajową, czytelny jest system premiowania, zatrudnieni otrzymują też rozmaite gratyfikacje i bonusy z okazji świąt. Wyjątkowe są też warunki socjalne dla pracowników cmentarzy. M. in. na nowohuckiej nekropolii Gębałów, prowadzonej przez p. Helenę Kopyciak, jadalnie i kuchnie są świetnie wyposażone - w lodówki, mikrofalówki, komplety naczyń i sztućców. Standardem są też natryski i szatnie. Do tradycji należą już spotkania załogi w Wigilię i z okazji świąt Wielkiej Nocy. Uczestniczą w nich przedstawiciele hierarchii Kościoła i władz miasta; na ostatnim „opłatku” gościli m. in.: ks. biskup Kazimierz Nycz, przewodniczący Rady Miasta Stanisław Handzlik, prezydent miasta Andrzej Golaś i wiceprezydent Paweł Zorski. Wydarzeniem były wizyty papieża na Rakowicach, gdzie Jan Paweł II odwiedzał grób rodziców. Podczas ostatniej wizyty w czerwcu ubiegłego roku, pracownicy ZCK wykonali dla Ojca Świętego ozdobny klęcznik oraz ufundowali na cmentarzu granitowy obelisk, upa-



Oryginalna, nowoczesna sala ceremonialna w batowickim Domu Przedpogrzebowym, ze 150. miejscami siedzącymi. Niezwykle połączenie błękitu i jasnego brązu (drewno modrzewia). Ruchoma, drewniana ściana-oddzielająca pomieszczenie od drugiej kaplicy -pozwala na dwukrotne powiększenie w ciągu kilku minut sali ceremonialnej.

miętniający kolejne wizyty głowy Kościoła Rzymskokatolickiego. Jest to jedyne miejsce, które zawsze odwiedza Ojciec Święty w czasie pielgrzymek do Ojczyzny. Wśród darów dla Wielkiego Polaka ufundowanych przez pracowników ZCK w Krakowie znalazł się też metalowo-granitowy stolik okolicznościowy (m.in. do podpisywania dokumentów) oraz niezwykle cenny - oprawny w skórę i wydany przez Wydawnictwo „Biały Kruk” w nakładzie 44 egzemplarzy - album zatytułowany „Umarłych płaczą, Żywych wołam”. Album zawiera wiersz Karola Wojtyły „Emilii, Matce Mojej” oraz fotografie Adama Bujaka i Arturo Mari, dokumentujące wszystkie wizyty Papieża Jana Pawła II na Rakowicach.

Na dwunastu cmentarzach administrowanych przez krakowski ZCK wykonano w 1999 r 5391 pogrzebów, z czego najwięcej na Rakowicach - 1929, co stanowi 41,8% pochówków. Miejsc na tym cmentarzu - dzięki przyłączeniu przyległych terenów przy ul. Prandoty -wystarczy jeszcze na kilkanaście lat, choć już teraz miejscami gospodaruje się bardzo oszczędnie, czego przykładem groby na sześc „głębokości”, obecne zresztą i na innych krakowskich cmentarzach. Miejsce pod grób na nekropolii Batowice, kupowane „za życia”, kosztuje ok. 6 tys. zł (na 50 lat). Zarząd organizuje też przetargi na kupno pięciomiejscowych grobowców, znajdujących się w prestiżowych miejscach na znanych cmentarzach. W ubiegłym roku sprzedano w trybie przetargu 8 grobowców. W



Chłodnie na batowickim cmentarzu.

szczególnych przypadkach sprzedaje się miejsca w trybie bezprzetargowym, po średniej cenie z ostatnich dwóch przetargów. Takich sprzedaży było w 1999 r. 27. Najdroższe są groby z przetargu na cmentarzu w dzielnicy Podgórze - 25 tys. zł. za wymurowaną „piwnicę” i na Cmentarzu Rakowickim - 22 - 23 tys. zł. Prestiżowe miejsce z przetargu (z „piwnicą”) na Batowicach - Prądniku Czerwonym kosztowało 14 tys. zł, tyle samo na nowohuckim Gębałowie.

Władze miasta, które przydzielają cmentarne miejsca dla osób zasłużonych, starają się ostatnio ograniczać ilość przydziałów, tak by pochówek prominentnych osób na prestiżowych nekropoliach był nobilitacją. I tak: o ile w 1995 r. przydzielono na Podgórzu i Rakowicach 18 miejsc dla osób zasłużonych, to w ubiegłym roku - 5 miejsc.

♦Zarząd Cmentarzy Komunalnych w Krakowie
Dyrektor Jan Tajster
Z-ca Dyrektora Anna Rybakiezy- Ralska
ul. Rakowicka 26 31-510 Kraków
tel. (0-12) 411-48-36 tel./ fax (0-12) 411-39-82

Fot. Adam Wróbel i archiwum ZCK w Krakowie

Według uchwały Rady Miasta Krakowa z 5 lipca 1991 r., opłaty stosowane przez Zarząd Cmentarzy Komunalnych ustala się procentowo w stosunku do wysokości zasiłku pogrzebowego ZUS. W lipcu br., decyzją dyrektora ZCK, nadal za podstawę naliczania opłat służył zasiłek w wysokości obowiązującej w I kwartale br. Poniżej publikujemy niektóre opłaty za korzystanie z cmentarzy komunalnych i urzędzeń cmentarnych, ceny usług pogrzebowych i ekshumacyjnych. Kompletny cenniki opłat (obowiązujących m. in. w Krakowie) już wkrótce w Internecie, na stronie Polskiego Stowarzyszenia Kremacyjnego i Administratorów Cmentarzy pod hasłem „Archiwum”.

♦ **Przykładowe opłaty za korzystanie z cmentarzy komunalnych i urzędzeń cmentarnych**

L.p	Wyszczególnienie	Wysokość opłat	% zasiłku pogrzebowego
1	Nienaruszalność grobu ziemnego osoby powyżej 6 lat, (na 20 lat) oraz opłata prolongacyjna	699,00	20,4
2	Użytkowanie przez 50 lat gruntu pod grób murowany o wymiarach 2,45m x 1,20m	5.670,00	165,4
3	Użytkowanie przez 50 lat gruntu pod grób murowany o wymiarach 2,65m X 1,40m	6.489,00	189,3
4	Użytkowanie przez 50 lat gruntu pod grób murowany o wymiarach 2,65m x 2,10m	7.559,00	220,5
5	Użytkowanie przez 50 lat gruntu pod grób murowany o wymiarach 2,65m x 2,30m	7.723,00	225,3
6	Użytkowanie przez 30 lat niszy umowej na I kondygnacji	1.971,00	57,5
7	Użytkowanie przez 30 lat niszy umowej na II kondygnacji	2.136,00	62,3
8	Prolongata na 30 lat użytkowania gruntu pod grób murowany o wym. 2,45mx1,20m	1.560,00	45,5
9	1m2 dodatkowo zajętego gruntu przy grobie ziemnym na 20 lat (z wyłączeniem fundamentu o szerokości do 15 cm wystającej poza obrys nagrobka)	689,00	20,1
10	Udostępnienie terenu cmentarza na wjazd karawanem do pogrzebu	41,00	1,2
11	Kaucja gwarancyjna za wynajęcie katakumby	1.042,00	30,4

♦ **Przykładowe pozycje z cennika usług pogrzebowych**

L.p	Rodzaj czynności	Wysokość opłat	% zasiłku pogrzebowego
1	Umieszczenie trumny w grobie murowanym dziecka do lat 6 lub urny	106,00	3,1
2	Umieszczenie trumny w grobie murowanym osoby powyżej 6 lat	161,00	4,7
3	Umieszczenie urny z prochami do niszy umowej	99,00	2,9
4	Wykonanie ekspertyzy dendrologicznej	144,00	4,2
5	Otwarcie i zamknięcie grobu murowanego z płytą pionową	99,00	2,9
6	Otwarcie i zamknięcie grobu murowanego z płytą poziomą	168,00	4,9
7	Wykopanie krzyża z mogiły ziemnej lub wkopanie, umieszczenie krzyża na mogile ziemnej - za każdą z tych czynności	14,00	0,4

♦ **Przykładowe pozycje z cennika usług ekshumacyjnych**

L.p	Rodzaj czynności	Wysokość opłat	% zasiłku pogrzebowego
1	Ekshumacja dziecka do lat 6 lub urny z grobu ziemnego zwykłego	1118,00	32,6
2	Ekshumacja z grobu zwykłego osoby powyżej 6 lat pochowanej do 10 lat przed Ekshumacją	1601,00	46,7
3	Ekshumacja z grobu pogłębionego osoby pow. 6 lat pochowanej do 10 lat przed ekshumacją	1889,00	55,1
4	Przełożenie trumny pochowanej do 10 lat przed ekshumacją do innej trumny (bez kosztu trumny)	370,00	10,8
5	Przełożenie trumny pochowanej po 10 latach przed ekshumacją do innej trumny (bez kosztu trumny)	254,00	7,4

Zakład Kremacji na Cmentarzu Miłostowo w Poznaniu

Zlecenia przyjmuje:

SPÓŁDZIELNIA PRACY

Ośrodek Usług Pogrzebowych



61-777 POZNAŃ, ul. Woźna 15, tel. (0-61) 853-19-43, fax 852-93-20 (przez całą dobę)

Konto bankowe: WBK III O/ Poznań 356211-1052-136

Składając zlecenie należy dostarczyć akt zgonu, opłacić koszty usługi kremacyjnej w siedzibie "Universum", na poczcie lub w banku (a potwierdzenie wpłaty przesłać faksem). Uzgodnienia kosztów można dokonać telefonicznie.

"Universum" posiada własny transport żałobny, przechowuje i przewozi zwłoki oraz dostarcza urnę z prochami. Spopielenie odbywa się w trumnie wykonanej z materiałów palnych, niedopuszczalne są wszelkiego rodzaju okucia metalowe. Urny mogą być składane do grobów ziemnych, murowanych, grobowców, zatopione w morzu; prochy mogą być też rozsypane w Ogrodzie Pamięci na poznańskich cmentarzach Miłostowo lub Junikowo.



W restauracji
"Nokturn",
znajdującej się
na terenie naszego
funerarium,
organizujemy
przyjęcia
okolicznościowe
(konsolacje i stypy)



Usługi kremacyjne w stolicy Dolnego Śląska

Cmentarz Komunalny Oddział Psie Pole we Wrocławiu

51-315 WROCLAW, ul. Kielczowska 90

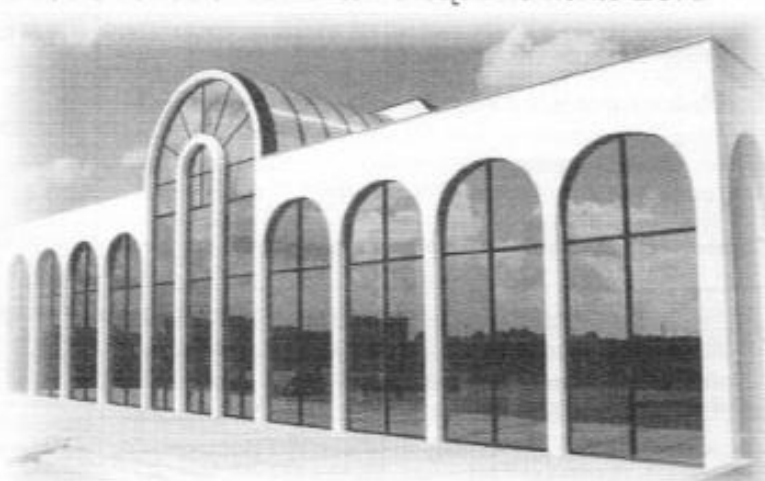
Tel./ fax (0-71) 345-74-72, tel. (0-71) 345-74-94

Zarząd Cmentarzy Komunalnych, 50-224 WROCLAW, pl. Strzelecki 19/ 21

e-mail: biuro@zck.wroc.pl, <http://www.zck.wroc.pl>

Warunkiem kremacji jest: ♦ dostarczenie kopii aktu zgonu oraz pisemnej woli zmarłego lub innych świadectw dokumentujących taką wolę albo pisemnego oświadczenia najbliższego członka rodziny ♦ wniesienie opłaty w kasie kancelarii cmentarza bądź na konto ZCK.

Zarząd Cmentarzy Komunalnych nie zajmuje się przewozem zwłok oraz nie sprzedaje trumien i urn. W związku z tym wszelkie sprawy dotyczące kremacji należy załatwiać za pośrednictwem dowolnego zakładu pogrzebowego. Za dodatkową opłatą może być odprawiona ceremonia pożegnania zmarłego. Na cmentarzu przy ul. Kielczowskiej dysponujemy nowoczesną chłodnią do przechowywania osób zmarłych.



Samochód pogrzebowy MERCEDES 124 T

Dokończenie ze str.5

Wybierając samochód bazowy Klienci mają wpływ na wybór właściwej dla nich opcji zarówno pod względem funkcjonalnym jak też pod względem ekonomicznym. Należy podkreślić, że każda z opcji bazowych samochodu Mercedes 124 T charakteryzuje się znaną na świecie trwałością, komfortem i estetyką. Luksusowy, nowoczesny samochód bazowy pozwoli przez wiele lat świadczyć usługi na najwyższym poziomie.

Mercedes 124 T wyposażony jest w silniki benzynowe (np. model E 280 posiada 6-cylindrowy silnik o pojemności 2799 ccm i mocy 142 kW), jak również w niezawodne i trwałe silniki Diesla (np. model E 250 posiada 5-cylindrowy silnik o pojemności 2497 ccm i mocy 83 kW). Samochody posiadają manualną 5-biegową lub automatyczną skrzynię biegów. Na wyposażenie zapewniające komfort i bezpieczeństwo w użytkowaniu samochodu składają się między innymi: ABS, elektrycznie sterowane szyby, klimatyzacja, centralny zamek, hamulce tarczowe, automatyczne poziomowanie tylnej osi i wiele innych elementów wyposażenia.

Wykonywana przez firmę „BELLA” przebudowa dostosowana jest standardem do klasy samochodu bazowego. Stylistyka zabudowy absolutnie nie odbiega od modeli oferowanych na rynku europejskim przez najbardziej renomowane firmy.

Długość przedziału trumiennego wynosi ca. 2,2 m, szerokość ca. 1,49 m, co gwarantuje transport trumien wszystkich rozmiarów. Całkowita wysokość samochodu wynosi 1,68 m bez ładunku i

kierowcy, szerokość samochodu - 1,74 m. Masa własna - 1860 kg, dopuszczalny ciężar całkowity - 2360 kg, promień skrętu 12,2 m. Oferowany samochód pogrzebowy posiada 2-osobową kabinę kierowcy. Przedział trumienowy w wersji standardowej jest wyposażony w wózek transportowy wysuwany poza obrys samochodu, wykonany z najwyższej jakości stali nierdzewnej, halogenowe 4-punktowe oświetlenie przedziału trumienowego, wentylacja mechaniczna przedziału trumienowego uruchamiana z kabiny kierowcy, cztery uchwyty pasów mocujących trumnę oraz komplet (2 szt) pasów ściągających, płyty zasłonowe z ozdobnego aksamitu na szyby boczne oraz szybę tylną, ornamenty z folii samoprzylepnej na szybach bocznych i szybie tylnej, relingi dachowe, cztery wieżaki na wieńce, lakierowanie całego samochodu lakierem w kolorze wybranym przez Klienta. Jeżeli samochód bazowy wyposażony jest w elektryczny zamek tylnej klapy, jest on przenoszony i montowany w przebudowanym samochodzie, co zapewnia łagodne i dokładne domknięcie klapy.

Cena zabudowy samochodu (z wyżej podanym pełnym wyposażeniem oraz lakierem metalicznym) wynosi netto 35.000 zł.

Samochody bazowe model 124 T były produkowane przez firmę Mercedes w latach 1988 - 1994, a więc możliwe jest pozyskanie samochodów bazowych 6, 7-letnich, które przy tak wysokiej klasie producenta mogą służyć użytkownikom jeszcze przez wiele lat. Poniżej podajemy orientacyjne ceny rynkowe samochodu Mercedes 124 T w tysiącach złotych:

Model / rocznik	1994 - 1993	1992 - 1991	1990 - 1988
W 124 2,0 D (diesel)	44.000 - 38.000	34.000 - 33.000	29.000 - 24.000
W 124 3,0 D (diesel)	56.000 - 49.000	41.000 - 38.000	33.000 - 25.000
W 124 2,5 E (benzyna)	50.000 - 44.000	38.000 - 35.000	31.000 - 24.000

Dla uatrakcyjnienia oferowanego samochodu firma „BELLA” oferuje również restyling samochodu Mercedes W 124 poprzez wymianę elementów karoseryjnych części przedniej. Zastosowanie tych elementów upodabnia model 124 T do nowego, prestiżowego modelu W 210 („okularnik”) czyli Mercedesa klasy E.



Amerykańskie limuzyny z Kanady

VIDAND Export-Import
oferuje **KARAWANY POGRZEBOWE**
marki **CADILLAC** nowe i używane
modele 1991 - 1998



Zainteresowane salony funeralne uzyskają szczegółowe informacje w języku polskim - w godz. 12.00-15.00 czasu warszawskiego pod adresem:



Andrzej Czyżykiewicz, VIDAND Export-Import
5480 ALBERT, PIERREFONDS, QC
H 8 Z 2W2, CANADA
tel/fax: 1 - 514 - 626 - 9404
e-mail: importexportvidand@yahoo.com
albo e-mail: aczzykiewicz@sprint.ca

„Grobów nie ma, są tylko małe szare tabliczki...”

USA: cmentarz w Newport News

„Kościoły toną w kwieciu, malownicze grupy drzew są wszędzie rozsiane, pełno marmurowych posągów i grup. Auto bezszelestnie płynie w bezmiarach zielonych trawników. Gdzież tu groby? Grobów nie ma, są tylko małe szare tabliczki z imieniem zmarłego i datą śmierci, tak skromnie wciśnięte, że nie przerywają jednolitego obrazu wielkiego zasięgu wspaniale utrzymanych trawników” - tak wspomina amerykański cmentarz Melchior Wańkowicz a jego opis znalazłem w „Atlantyk - Pacyfik” jednej z trzech ksiąg opisujących podróż pisarza przez Amerykę.

Miałem sposobność obejrzeć amerykański cmentarz w miejscowości Newport News na wschodnim Wybrzeżu Stanów Zjednoczonych. Tak jak wielki polski pisarz zwiedziłem cmentarz, jadąc po kilometrowej sieci alejek samochodem, z rzadka zatrzymując się przy wspaniałych rzeźbach lub gru-



pach rzeźb, a także w pobliżu kościoła, służącego - jak każda amerykańska tradycja - wiernym wszystkich wyznań. Katolik, protestant czy baptysta wszyscy mają jednakowe prawo do cmentarnej kaplicy, kiedy nadejdzie czas ich ostatniej drogi.

Czy oglądany przeze mnie cmentarz różnił się czymkolwiek od tego, który opisał Melchior Wańkowicz? Oczywiście nie, może poza jednym szczegółem. W gąszczu jednakowych tabliczek wpasowanych równo z poziomem równo przyciętego trawnika zobaczyłem pomalowany kamień ze wzruszającym napisem „DAD” czyli Ojciec. Tak syn czy córka chcieli zwrócić uwagę odwiedzających cmentarz, że właśnie w tym miejscu pogrzebali doczesne szczątki kogoś im najbliższego.

Co wzrusza na amerykańskim cmentarzu? Dla mnie wzruszającym jest fakt, że wszyscy, niezależnie od pozycji społecznej czy majątkowej mają takie samo niewielkie miejsce i małą tabliczkę z imieniem i nazwiskiem. Także to, że na ogromnej przestrzeni nie zobaczyłem nigdzie przewracających się czy przepędzanych przez wiatr resztek z cmentarnych bukietów ani też szkieł po wypalonych lampkach.



tów ani też szkieł po wypalonych lampkach.

Co zadziwia? Dominacja sztucznych kwiatów nad prawdziwymi. Te sztuczne kwiaty dopiero z bliska dają się odróżnić od prawdziwych. Sztuczne kwiaty to przecież już dziś nie tylko amerykańska specyfika. Kiedy patrzy się na nie z daleka, ta zadbana łąka wygląda jakby zakwitły na niej dziesiątki kwiatów.

Patrząc na cmentarz w Newport News pomyślałem, że tak właśnie można sobie wyobrazić Boże Pastwiska.



Tekst i foto: Jan Rogala

Drugie wydanie „ALMANACHU FUNERALNEGO”

ANDRZEJ CZYŻYKIEWICZ Z KANADY - DYSTRYBUTOR KARAWANÓW

Ilość zamówień na publikację w drugim wydaniu „ALMANACHU FUNERALNEGO - KTO JEST KIM” artykułów promocyjnych, reklam i reportaży o zarządach cmentarzy, firmach pogrzebowych, stolarniach oraz hurtowniach sprzętu pogrzebowego i akcesoriów cmentarnych - przekroczyła już o przeszło połowę planowaną objętość książki, która ukaże się w tym roku nakładem wydawnictwa ATANEA. Dzisiaj prezentujemy fragmenty tekstu pana Andrzeja Czyżykiewicza z kanadyjskiej firmy VIDAND (reklama na str. 17), zajmującego się sprzedażą - również do naszego kraju - limuzyn pogrzebowych i karawanów marki Cadillac. Pełny tekst, wraz z ofertą, ukaże się w przygotowywanym właśnie „ALMANACHU...”.

„Tuż pod Montrealem, będącym prawie dwumilionową aglomeracją, leży miasto Pierrefonds, gdzie mieści się siedziba firmy VIDAND. Jest to firma wielobranżowa, o profilu eksportowo-importowym, z kilkunastoletnią tradycją handlową. Pracuje w niej kilka osób polskiego pochodzenia, a każde z nas odpowiada za swój dział i posiada autonomię w ramach firmy. Od dwóch lat VIDAND sprzedaje - także do Polski - samochody specjalnego przeznaczenia, a wśród nich karawany i limuzyny przeznaczone do obsługi ceremonii pogrzebowych (...).

Na świecie istnieje tylko kilka firm, oferujących oryginalne samochody - karawany, a jedną z marek znanych i specjalizujących się w tej kategorii jest Cadillac. Cadillac - od lat uznawany za wzór połączenia dyskretnej elegancji z niezawodnością, jest standardem w branży funeralnej.

Zadaniem naszej firmy jest ułatwienie wyboru i nabycia samochodu Cadillac - karawanu lub limuzyny - każdemu zakładowi pogrzebowemu, który wyrazi takie życzenie. Posiadamy dostęp do samochodów nowych oraz używanych, które w najbliższych miesiącach zostaną wymienione na nowsze modele. Ponieważ samochody tego typu nie są pro-

dukowane seryjnie, ilość pojazdów przeznaczonych do sprzedaży jest ograniczona. Staramy się jednak, aby mieć stale w ofercie od 5 do 7 samochodów, o zróżnicowanej cenie, w każdej chwili gotowych do odbioru. Zdając sobie sprawę, że jest to inwestycja dla kupującego, dokładam wszelkich starań, aby oferowane przeze mnie samochody służyły użytkownikom jeszcze przez wiele lat. Są to samochody z dużymi silnikami, specjalnie przystosowane do bardzo wolnej jazdy, z elektronicznym wtryskiem paliwa, który

sprawia, że są one bardzo ekonomiczne (...).

(...) Każdy z samochodów przechodzi dokładny przegląd a nabywca jest bardzo dokładnie informowany o jego stanie, aby mógł podjąć decyzję kupna w sposób najdogodniejszy dla siebie. Jeżeli występują jakiegokolwiek usterki, z góry powiadamy zainteresowaną stronę. Jesteśmy przedstawicielami strony kupującej, a nie sprzedającej. (...)

(...) Być może zechcecie skorzystać Państwo z naszych usług, wyposażając za naszym pośrednictwem Wasze Zakłady w profesjonalne, ekskluzywne i trwałe samochody. Możecie Państwo dzwonić lub faksować, porozumiewać się przez Internet (...). Swoją pracę zorganizowałem w ten sposób, że telefon - którego numer zamieszczam w reklamie w „Memento” - zawsze odbiera ktoś mówiący po polsku (...).

Piszący te słowa, pamięta do dziś z dzieciństwa spędzonego w

rodzinnych Gorlicach (dziś woj. małopolskie) karawan zaprzężony w dwa kruczożarne konie, okryte kirem, podążający ku cmentarzowi. Dostojność tej sceny oraz szyk karawanu z czarno - srebrnymi okuciami zawsze zwracały uwagę przechodniów, pobudzając do refleksji, ale i kojarząc ostatnią posługę z konkretną żalobniczą firmą. Przez podobieństwo przypominam sobie to dostojństwo i ten szyk, obserwując dziś Cadillaki, sunące w konduktach pogrzebowych.

**ALMANACH
FUNERALNY**

KTO JEST KIM

ATANEA

Wizytacje przedstawicieli BRPO w 20. ośrodkach

STOSOWANIE USTAWY O CMENTARZACH I CHOWANIU ZMARŁYCH...

Ciąg dalszy ze str. 5

wnioski dot. niezgodnego z prawem chowania zwłok na terenach przeznaczonych na cmentarze, które jednak nie zostały oddane do użytku. Zdarzają się też przypadki nielegalnych ekshumacji i nielegalnych przenosin szczątków na inny cmentarz. Wiele spraw wiąże się z trudnościami uzyskania prawa do dysponowania grobem.

Niepokojące są skargi obywateli dotyczące monopolizacji rynku usług pogrzebowych. Sprawy te dotyczą zakazu wykonywania przez podmioty gospodarcze oferowanych przez nie na cmentarzach usług. Chodzi o ograniczanie przez zarządy cmentarzy możliwości wykonywania na nekropoliach przez rozmaite podmioty gospodarcze pogrzebów, kopania grobów, budowania nagrobków i grobowców. Z otrzymanywanych przez Rzecznika skarg wynika, iż monopolizacja rynku usług pogrzebowych najczęściej stosowana jest przez zarządy cmentarzy wyznaniowych. Biuro RPO rejestruje też przypadki „dzikich pochówków”, czyli grzebania zwłok lub prochów po kremacji, poza cmentarzami, co jest zjawiskiem niepożądanym i niebezpiecznym. Niemniej niektórzy respondenci Biura Rzecznika twierdzą, że rygorystyczne postanowienia ustawy z 1959 r. naruszają ich prawo do swobodnego dysponowania własnymi szczątkami (prochami), które nie stanowią zagrożenia sanitarnego i nie wywołują negatywnych emocji związanych z widokiem zwłok ludzkich. W ocenie wnioskodawców, zezwolenia na dysponowanie popiołem z własnych zwłok może być ograniczone do określonych terenów, np. dotyczyć może rozsypania prochów w prywatnym ogrodzie czy na obszarach niezamieszkałych (góry, jeziora).

Zakładanie, prowadzenie i zamykanie cmentarzy komunalnych jest obecnie zadaniem własnym gmin i wynika z obowiązku zaspokajania przez gminę zbiorowych potrzeb wspólnoty (art. 7 ust. 1 ustawy z 8.03.1990 r. o samorządzie gminnym). Zadanie to może być podejmowane przez kilka gmin. Decyzję o założeniu cmentarza wyznaniowego powierzono właściwym władzom kościelnym, a utrzymanie i zarządzanie nimi - właściwym związkom wyznaniowym. Pracownicy BRPO spotkali się jednak z niecodzienną sytuacją w Sztutowie, gdzie wszyscy mieszkańcy lokalnej wspólnoty samorządowej należą do tej samej wspólnoty religijnej i nie chcą, by członkowie ich rodzin, a także oni sami po śmierci - grzebani byli na innym cmentarzu niż wyznaniowy. W tej sytuacji samorząd udziela pomocy materialnej związkowi wyznaniowemu, prowadzącemu miejscowy cmentarz, bądź to w formie finansowej, bądź w innych formach (sprzątnięcie, wywóz śmieci, remonty urządzeń cmentarnych, organizacja i urządzenie parkingu). Nie sposób uznać jednak, że taka pomoc - chociaż zgodna z oczekiwaniami mieszkańców - oznacza wykonanie zadania polegającego na prowadzeniu cmentarza. Tym bardziej, że nie funkcjonują w praktyce instrumenty prawne, pozwalające na zinstytucjonalizowaną kontrolę przekazywanych na ten cel związkowi wyznaniowemu środków publicznych. Na tym tle do wyjątków należy zaliczyć działania samorządu Wejherowa, który nie mając własnych terenów pod cmentarz zawarł porozumienie z proboszczem zarządzającym miej-

scowym cmentarzem, określając w porozumieniu przejrzyste zasady współpracy.

II. Praktyka samorządów w tworzeniu miejsc pochówku i dysponowania nimi

Obszar potrzebny na założenie bądź powiększenie cmentarza oblicza się według ministerialnego rozporządzenia, mnożąc przeciętną roczną liczbę zgonów w danej miejscowości przez 23 (wskaźnik wynikający z zakazu ponownego użycia grobu do chowania zwłok przed upływem 20 lat i przypuszczalnej liczby wypadków przedłużenia tego terminu na dalsze okresy) oraz przez 4,5 m kw. jako powierzchnię jednego grobu. Otrzymany iloczyn wskazuje wielkość części przewidzianej bezpośrednio pod groby i jest powierzchnią grzebalną, która powinna stanowić 40 - 60% powierzchni ogólnej cmentarza. Dla miejscowości podlegających rozbudowie dolicza się przypuszczalną liczbę zgonów przy stanie mieszkańców, wynikających z perspektywnego rozwoju tych miejscowości. Obliczając powierzchnię ogólną cmentarza, należy uwzględnić - poza powierzchnią grzebalną - również powierzchnie zieleni, dróg, placów, terenu pod dom pogrzebowy i część gospodarczą cmentarza, a na większych cmentarzach - również teren pod budynek administracyjny - mieszkalny.

Trudno znaleźć wspólne cechy w ocenie zaspokojenia potrzeb mieszkańców w tym zakresie. Odmienności wynikają bowiem ze sposobu gospodarowania miejscami grzebalnymi (w tym z poziomu sprzedaży miejsc „za życia”), z zasobności finansowej gminy, z aktualności planów zagospodarowania przestrzennego. Można zatem mówić o dużej różnorodności praktyki w tej kwestii.

Po otwarciu Komunalnego Cmentarza Południowego, w Warszawie ilość miejsc na cmentarzach komunalnych jest wystarczająca.

W Lublinie funkcjonują dwa cmentarze komunalne. Jeden z nich, zabytkowy, jest już - decyzją wojewody - zamknięty, chociaż wykonuje się na nim dochowania. Na drugim, czynnym i największym cmentarzu przy Drodze Męczenników Majdanka miejsc na nowe groby wystarczy na ok. 5 lat. Istnieje jednak możliwość powiększenia terenu tego cmentarza, a planuje się także wybudowanie nowej nekropolii przy ul. Poligonowej w dzielnicy Sławinek. Niewykluczone, że będzie to cmentarz komunalno - wyznaniowy.

W Krakowie aż 95% miejsc grzebalnych znajduje się na terenie cmentarzy komunalnych. Miasto ma dwanaście cmentarzy komunalnych, zajmujących od kilku-, do kilkudziesięciu hektarów. W 1995 r. podjęto godną upowszechnienia inicjatywę, po raz pierwszy opracowując program rozwoju inwestycji cmentarnych dla miasta na 20 lat. Program ten przewiduje zagęszczanie miejsc grzebalnych, rozbudowę istniejących już cmentarzy, a także tworzenie całkowicie nowych. Jakkolwiek ilość miejsc grzebalnych jest w Krakowie całkowicie wystarczająca, to nie oznacza to jednak, że obywatele mogą otrzymywać miejsca na terenie wszystkich wybranych przez siebie nekropolii. Np. na cmen-

tarzach Rakowickim i Podgórskim możliwe są jedynie dochowania, a nowe pochówki są możliwe - za zgodą prezydenta miasta - w przypadku osób zasłużonych dla miasta bądź w walce o niepodległość Polski.

Gdańsk ma trzy czynne cmentarze: dwa wyznaniowe i jeden komunalny. Cmentarze wyznaniowe są jeszcze otwarte, ale już przepelnione, z tych względów władze miejskie zdecydowały o powiększeniu cmentarza komunalnego.

W granicach **Gdyni** zlokalizowane są trzy cmentarze komunalne, cmentarz marynarki wojennej oraz cmentarz wojenny, funkcjonują także cmentarze wyznaniowe. Większość cmentarzy jest zapełniona. Jedyne czynny cmentarz znajduje się na Pierwoszynie, poza granicami administracyjnymi miasta. W tej sytuacji władze miejskie postanowiły zlokalizować kolejny cmentarz w porozumieniu z samorządem sąsiedniej gminy Kosakowo.

Na terenie **Katowic** znajdują się 4 cmentarze komunalne o łącznej powierzchni 23,5 ha (w tym największy - Cmentarz Centralny - ma 16 ha) oraz 28 cmentarzy parafialnych i cmentarz garnizonowy. Powierzchnia cmentarna, w ocenie władz samorządowych, zupełnie zaspokaja potrzeby. Władze miejskie **Wrocławia**, które zarządzają sześcioma cmentarzami, dzięki budowie cmentarza Psie Pole oraz zapewnienie w planach zagospodarowania możliwości jego znacznego powiększenia, zagwarantowały miastu miejsca grzebalne na ok. 50 lat. Problemu z miejscami nie ma też **Poznań**, gdzie znajdują się dwa cmentarze komunalne: Junikowo i Miłostowo. Z wizytowanych przez przedstawicieli BRPO ośrodków, również **Puck** i **Suwalski** nie mają kłopotów z miejscami pod nowe groby.

Trudną sytuację mają natomiast mieszkańcy **Radomia**. Na terenie miasta jest jeden cmentarz komunalny, tzw. Cmentarz na Firleju, założony w 1975 r., którego powierzchnia wynosi 22,5 ha. Jest on wykorzystany w 92%, a miejsc na pochówki wystarczy na ok. 2 lata. Podobnie jest w **Nowym Sączu**, gdzie istnieją wprawdzie trzy cmentarze komunalne, cztery parafialne oraz dwa kirkut i nekropolia ewangelicka, ale zaczyna na nich brakować miejsca. Projektowana jest rozbudowa cmentarzy w Gołąbkowicach i na Helenie oraz budowa cmentarza w Zawadzie, jednakże protestuje przeciwko temu okoliczna ludność. W **Ciechanowie** znajdują się dwa cmentarze: wyznaniowy (wykonuje się na nim tylko dochowania) oraz komunalny, na którym zaczyna brakować miejsc, niemniej mimo deficytu można na nim kupić miejsce „za życia”. Władze miasta zarezerwowały w planie zagospodarowania przestrzennego teren pod drugi cmentarz komunalny (ok. 5 ha). Prawie wyczerpane miejsca są na cmentarzach komunalnych **Rabki**. Miejski cmentarz komunalny zapełniony jest w ponad 90%. Z kolei pozostały wolny teren został już wykupiony na inne cele. Do sytuacji takiej przyczynił się brak przewidywania władz samorządowych, które we właściwym czasie nie ograniczyły w planie miejscowym funkcji sąsiadujących z cmentarzem terenów wyłącznie na powiększenie cmentarza. Problem braku miejsc pogłębiła stosowana w tej miejscowości praktyka sprzedawania „za życia” miejsc pod grobowce. Zwraca przy tym uwagę fakt, iż na terenie Rabki mogą być chowane osoby z innych miejscowości, ale dopiero po uiszczeniu trzykrotnie większych opłat. Następuje to jedynie wtedy, gdy rodzina zmarłego zamieszkuje na terenie Rabki. Stan ten reguluje uchwała Zarządu Miasta. Osoby nie zamieszkujące w Rabce i nie mające tam rodziny nie mogą być chowane na tere-

nie tamtejszych cmentarzy. Zaniepokojenie budzi to uregulowanie zarówno w części nakładającej na osoby zamieszkujące poza Rabką (które chcą być na jej terenie pochowane i mają tam rodzinę) obowiązek wpłacania trzykrotnie większych opłat cmentarnych, jak i w części odmawiającej prawa pochówku innym mieszkańcom kraju. Mała ilość miejsc przy tak nieracjonalnej polityce gminy nie może stanowić dostatecznego argumentu, przemawiającego za tym, by zwłoki osób niezamieszkałych i nie posiadających w Rabce rodziny nie mogły być chowane na cmentarzach tej miejscowości.

III. Finansowanie cmentarzy komunalnych i opłaty za usługi cmentarne

Zasadą przyjmowaną przez większość wizytowanych gmin, prowadzących cmentarze, było samofinansowanie się tego zadania, co w praktyce oznacza, iż ciężar utrzymania cmentarzy spoczywa na wnoszących opłaty użytkownikach cmentarzy. Nieliczne wyjątki stanowiły cmentarze w Lublinie i Rabce. W obu tych miejscowościach cmentarze prowadzone są przez zakłady komunalne, świadczące na rzecz miasta również inne usługi (np. sprzątnięcie). Przy czym - o ile w Lublinie opłaty za usługi cmentarne pokrywały, w ocenie zarządcy cmentarzy, koszty utrzymania, o tyle w Rabce poinformowano wysłanników BRPO, że z uwagi na niewielką pozostałą do dyspozycji liczbę miejsc grzebalnych cmentarz przynosi straty, które - nie pokrywane z budżetu miasta - uzupełniane muszą być dochodami z innej działalności usługowej. Także w Pucku utrzymanie cmentarza komunalnego dofinansowywane jest przez gminę, gdyż z uwagi na duży teren cmentarza i bardzo małą ilość pochówków (ok. 7 w ciągu roku) nie ma możliwości samofinansowania.

Przepisy ustawy o cmentarzach nie wymieniają za jakie usługi i czynności mogą być pobierane opłaty oraz nie ustalają ich wysokości. Wyjątek stanowi art. 7 ust. 2 tej ustawy, który określa, że po upływie 20 lat ponowne użycie grobu ziemnego do chowania nie może nastąpić, jeżeli jakkolwiek osoba zgłosi zastrzeżenie przeciw temu i uiści opłatę przewidzianą za pochowanie zwłok. O możliwości pobierania opłat mówi też rozporządzenie ministrów: Gospodarki Terenowej i Ochrony Środowiska oraz Zdrowia i Opieki Społecznej w sprawie urządzania cmentarzy, prowadzenia ksiąg cmentarnych oraz chowania zmarłych.

Zapoznając się z opłatami, które ustalają i kształtują (od wejścia w życie 20 lutego 1997 r. ustawy o gospodarce komunalnej) także inne, niż rada gminy, organy i jednostki gminy - pracownicy BRPO stwierdzili, że cenniki obowiązujące użytkowników cmentarzy ustalane są aktami różnej rangi. Regułą było ustalanie opłat uchwałami zarówno rad, jak i zarządów gmin.

W Pucku cennik ustalany jest uchwałą Rady Miasta, identyczne rozwiązanie przyjęto w Ciechanowie i Krakowie. Rada Miasta Gdańska powierzyła uprawnienia związane z ustalaniem cennika opłat uchwałą Zarządowi Miasta. Zarządca cmentarzy komunalnych w Lublinie pobiera opłaty na podstawie cennika stanowiącego załącznik do uchwały Zarządu Miasta. Uchwałą tego organu ustalany jest również cennik opłat w Gdyni, opłaty te są zmieniane w zależności od wzrostu kosztów utrzymania cmentarzy. W Nowym Sączu cennik ustalony jest także uchwałą Zarządu Miasta. Jest to

Ciąg dalszy na str. 22

Wizytacje przedstawicieli BRPO w 20. ośrodkach

STOSOWANIE USTAWY O CMENTARZACH I CHOWANIU ZMARŁYCH...

Ciąg dalszy ze str. 21

rozwiązanie przyjęte również przez Wrocław i Starogard Gdański.

Niektóre cmentarze komunalne mają cenniki ustalane przez dyrektorów ich zarządów. Np. w Radomiu cennik opłat za groby oraz cennik opłat pogrzebowo - cmentarnych ustala corocznie dyrektor jednostki budżetowej „Cmentarz Komunalny” i przedstawia go „do wiadomości” Zarządowi Miasta. W Poznaniu także cennik opłat ustala prezes zarządzającej cmentarzami Spółdzielni Pracy „Universum”, jednakże cennik ten musi być zaakceptowany uchwałą Zarządu Miasta. W Katowicach również cennik jest ustalany przez dyrektora Komunalnego Zakładu Usług Pogrzebowych i zatwierdzany przez Zarząd Miasta. Zupełnie inny system obowiązuje w Suwałkach, gdzie wysokość opłat ustala prezes Przedsiębiorstwa Gospodarki Komunalnej Sp. z o.o., co jest następnie akceptowane przez radę nadzorczą Spółki, w skład której wchodzi przedstawiciel Zarządu Miasta. Opłaty za korzystanie z cmentarzy komunalnych w Warszawie uregulowane są w załączniku do zarządzenia dyrektora Zarządu Cmentarzy Komunalnych.

Kryteria, na podstawie których ustala się opłaty są także różne. Większość samorządów ustala opłaty corocznie na poziomie odpowiadającym kosztom utrzymania cmentarzy. W Nowym Sączu przyjęto ponadto - jako dodatkowe kryterium - wskaźnik inflacji i nakłady związane z eksploatacją cmentarzy. Cennik nowelizowany jest wówczas, gdy taką potrzebę zgłosi zarządca cmentarza, niezmiennie natomiast są opłaty za korzystanie z urządzeń cmentarza. Corocznie podnoszony są o wskaźnik inflacji ceny w Gdańsku. Innym kryterium jest ustalanie opłat w stosunku procentowym do wysokości zasiłku pogrzebowego (w Krakowie zasadą jest, że suma składników opłat nie może przekroczyć 50 % kwoty zasiłku).

Regułą jest umieszczenie w cenniku opłat za miejsca grzebalne. Na cmentarzach komunalnych są one zawsze zróżnicowane, w zależności od tego, czy grób - który powstanie - będzie grobem ziemnym czy murowanym. Następne przyjęte przez wszystkie cmentarze rozróżnienie cen uzależnione jest od wielkości mogiły. Przyjmowany jest podział na mogiły: • dziecięce (poniżej 1,2 m długości) • pojedyncze • dwuosobowe • trzyosobowe. Takie rozwiązanie przyjął Poznań. Inaczej kosztują tu również miejsca pod umy: jednoosobowe wraz z niszą, dwu-, trzy-, i czteroosobowe. Podobne rozwiązania stosują inne duże miasta, np. Warszawa. W Krakowie wielkość grobów murowanych, od której uzależniona jest cena miejsc grzebalnych, podano w konkretnych ośmiu wymiarach: od 2,45 x 1,20 m do 2,65 x 2,30 m. Na niektórych cmentarzach obowiązuje ponadto dodatkowa opłata za 1 m kw. dodatkowo zajętego gruntu przy grobie (w Krakowie inne przy grobach ziemnych i inne przy grobach murowanych). Wysokość opłat na wielu cmentarzach uzależniona jest również od miejsca położenia grobu na terenie cmentarza (na licznych cmentarzach istnieją droższe aleje zasłużonych i aleje centralne), jak również okresu, na jaki wykupuje się miejsce grobowcowe (20, 50, 100 lat).

We wszystkich cennikach ujęta jest też opłata za ponow-

ne „wykupienie” miejsca pod grób istniejący. Opłata ta budzi największe wątpliwości w związku z nieprecyzyjnym art. 7 ustawy o cmentarzach, wymagającym wykładni dokonywanej na podstawie przepisów wykonawczych. Zgodnie z brzmieniem tego przepisu określonym w ust. 1 - 4, grób nie może być użyty do ponownego chowania przed upływem 20 lat. Po upływie 20 lat ponowne użycie grobu do chowania nie może nastąpić, jeżeli jakkolwiek zgłosi zastrzeżenie przeciw temu i uiszcza opłatę, przewidzianą za pochowanie zwłok. Zastrzeżenie to ma skutek na dalszych 20 lat i może być odnowione. Przepisy te nie mają zastosowania do pochowania w grobach murowanych, przeznaczonych do pomieszczenia więcej niż jednej osoby. Dozwolone są umowy, przedłużające termin, przed upływem którego nie wolno użyć grobu do ponownego pochowania. Z kolei przepis par. 6 rozporządzenia w sprawie urządzania cmentarzy stanowi, że „przez grób zwykły (ziemny) rozumie się grób nie murowany stanowiący dół, do którego chowa się trumnę ze zwłokami i zasypuje ziemią wydobytą z tego dołu. Przez grób murowany rozumie się dół, w którym boki są murowane, a pod trumną zakłada się sklepienie”. Na tej podstawie zarządcy upatrują upoważnienia do likwidowania po 20. latach mogił ziemnych i pojedynczych grobów i tworzenia na tych miejscach nowych mogił. Jak wygląda praktyka, badana w latach 1998 - 1999, przez delegatów BPRO?

Np. **we Wrocławiu kolejną opłatę** wnieść może zarówno dysponent grobu, jak i osoba obca, jednakże osoba obca nie będzie miała prawa pochówku w tym grobie. Zarząd przez kilkanaście miesięcy po upływie terminu umieszcza co kwartał w prasie informacje o przeznaczeniu konkretnych mogił do likwidacji, informując jednocześnie o możliwości i skutkach dokonania wpłaty. Na tych grobach są również rozkładane co kilka dni kartki z informacjami. Jeśli te działania nie przyniosą odzewu, mogiła likwidowana jest przed upływem dwóch lat.

Mieszkańcy Radomia otrzymują zawiadomienia do domów, zgodnie z adresem podanym w księdze.

W Lublinie problem nie występuje, bowiem cmentarz nie ma jeszcze dwudziestu lat. Zasadą jest, że nie pobiera się wielokrotności opłat za pochowanie w grobie ziemnym. Przy chowaniu zwłok pobiera się jedynie opłatę, która gwarantuje istnienie grobu ziemnego przez 20 lat. Nie pobiera się opłaty za dwa pochowania, tj. na okres 40 lat. Przyjmuje się, że w przypadku zbliżania się końca okresu, na który została wniesiona opłata, zarząd cmentarza wyśle do dysponentów grobów zawiadomienia o konieczności wniesienia kolejnej opłaty za pochowanie, pod rygorem likwidacji grobów. Osoba nabywająca grób ziemny otrzymuje pisemną informację o konieczności wniesienia po 20 latach opłaty, w celu dalszego utrzymania grobu. Natomiast istnienie murowanego grobu nie jest w Lublinie ograniczone terminem. Opłatę za kolejne użytkowanie grobu w pierwszej kolejności może wnieść dysponent grobu, a w przypadku jego śmierci osoba z rodziny.

Zupełnie inne zasady obowiązują w Krakowie. Przy gro-

bach czasowych istnieje ogólna zasada, że grunt, na którym znajduje się grób - jest własnością gminy. Jednakże grunt ten jest oddawany za opłatą na określony termin w użytkowanie nabywcy grobu. I tak grób ziemny może być użytkowany przez 20 lat, po upływie których można wnieść opłatę prolongacyjną na dalsze 20 lat i dalej go użytkować bądź zlikwidować go. Dysponentem grobu ziemnego czasowego jest osoba wymieniona w art. 10 ustawy o cmentarzach i chowaniu zmarłych, która uiszcza obowiązujące opłaty. Istnienie grobu ziemnego jest uregulowane postanowieniami art. 7 w/w ustawy, inaczej niż w przypadku grobowca, który istnieje na podstawie umowy cywilnej zawartej pomiędzy zarządcą cmentarza a osobą dokonującą pochowania. Od grobowca pobierana jest opłata za użytkowanie gruntu przez 50 lat. Po tym terminie można wnieść opłatę prolongacyjną na dalsze 30 lat. Rada Miasta, ustalając okres nienaruszalności grobowca przez 50 lat, wzięła pod uwagę opinię sanepidu, że okres mineralizacji zwłok w grobach murowanych jest dłuższy niż w ziemnych i wynosi ok. 30 lat. Grób murowany, w rozumieniu obiektu budowlanego, jest własnością rodziny. Dysponentem grobu murowanego czasowego jest osoba, która zawarła umowę na budowę (nabycie) grobu z zarządcą cmentarza na podstawie dziedziczenia lub umowy cywilnej. Prawo ubiegania się o rozłożenie na raty płatne w ciągu roku opłaty prolongacyjnej za grób ziemny czasowy i opłaty za przedłużenie na 30 lat użytkowania gruntu pod grób murowany, przysługuje dysponentom, którzy są emerytami, rencistami, a także bezrobotnym pobierającym zasiłek.

W ocenie krakowskiego zarządcy, w związku z długim okresem mineralizacji zwłok rozwiązanie polegające na rygorystycznym przestrzeganiu zapisu o likwidacji nieopłaconej mogiły po 20. latach jest niebezpieczne z tego względu, iż mimo nie wniesienia opłaty - grobu i tak nie będzie można zlikwidować, gdyż zwłoki nie ulegną mineralizacji. Wówczas przy likwidacji grobu faktycznie należałoby dokonać ekshumacji, ale wtedy powstałby problem, co począć ze zwłokami.

Z uznaniem należy odnieść się do stosowanej w Krakowie możliwości rozłożenia kolejnej opłaty na raty.

Praktyka stosowana przez zarządców wywiera bezpośrednie skutki w sferze praw obywateli, bowiem nie wniesienie opłaty wywoływać może efekt w postaci niwelacji grobu przez zarządcę cmentarza. Rzecznik Praw Obywatelskich otrzymuje dużo listów, których autorzy opisują dramat, jaki przeżywają w związku z niwelacją mogiły bliskich, zapowiedzią takiej niwelacji, a także bezradność wynikającą z życia w niedostatku, który nie pozwala zapobiec skutkom likwidacji nieopłaconej w porę mogiły ziemnej. Listy do RPO w tych sprawach wskazują na niską świadomość prawną ich autorów, jak również na brak właściwej informacji ze strony zarządców cmentarzy. Zważywszy na różnorodną politykę w zakresie niwelacji nieopłaconych mogił, należałoby rozważyć konieczność generalnego uregulowania spraw z korzyścią dla tych osób, które nie zaniedbały obowiązku pamiętania o terminie wniesienia opłaty, natomiast nie mogą jej wnieść ze względu na niedostatek. Pracownicy BRPO sugerują tu w uzasadnionych przypadkach zwolnienia od opłat bądź pokrywanie ich przez ośrodki pomocy społecznej.

Cennikami obejmowane bywają ponadto m. in.:

- Kopanie dołu grobowego i przechowywanie zwłok w kost-

nicy, formowanie mogiły, pielęgnacja roślin, przekopanie ziemi koło grobu.

- Organizacja uroczystości pogrzebowej (tu ceny bywają uzależnione od wielkości trumny, godzin i dni tygodnia pogrzebu), w tym złożenia do grobu, udział w pogrzebie mistrza ceremonii, zamówienie orkiestry, otwarcie i zamknięcie grobowca, usuwanie (także wywożenie) gruzu z grobowca, usuwanie wody z grobowca. Lista cen bywa znacznie dłuższa, zwłaszcza wówczas, gdy usługi wykonują firmy z zewnątrz. I stąd m.in. dolicza się opłaty za przyjęcie zlecenia i nadanie telegramu, udział pracownika w odprawie celnej i sanitarnej, wypożyczenie poduszki do odznaczeń, zatwierdzenie rysunku na nagrobki wkopanie krzyża etc.

- Czynności formalno-prawne i terenowe związane z wydaniem zgody na wymianę płyty „górkę”, pogłębienie lub remont grobu murowanego, jego uporządkowanie, udostępnienie informacji o stanie prawnym grobu itd.

- Opłata za korzystanie z domu przedpogrzebowego, wynajęcie wózka.

- Wjazd na cmentarz, wjazd karawanem do pogrzebu.

- Ekshumacje i czynności z nimi związane.

- Kremacja zwłok - opłaty pobierane są nie tylko za samą czynność, lecz także np. za udział rodziny w tej ceremonii.

Wysokość opłat bywa czasami negocjowana. Niektóre samorządy ustaliły jako zasadę możliwość obniżania tych opłat z uwagi na trudną sytuację materialną rodziny zmarłego. Tego typu praktyka należała jednak w wizytowanych ośrodkach do wyjątków.

IV. Zarządzanie i administrowanie cmentarzami komunalnymi

Można wyróżnić dwa rodzaje rynków związanych z cmentarnictwem. Jednym z nich jest rynek usług cmentarnych związanych z utrzymaniem cmentarzy i zarządzaniem nimi, a drugi - rynek usług pogrzebowych. Na pierwszym z wymienionych rynków gmina, jako zarządcą cmentarzy komunalnych, posiada pozycję dominującą, wynikającą z przepisów prawa, na mocy których do zadań własnych gminy należą także sprawy cmentarzy komunalnych. Odmiennie na rynku usług pogrzebowych - gmina nie ma pozycji dominującej, gdyż indywidualny charakter tych usług wymaga, aby ten rynek był konkurencyjny i zapewniał klientom możliwość wyboru usługodawcy. W przypadku ograniczania możliwości wyboru usługodawcy usług komunalnych (np. gdy usługi te są świadczone przez podmioty gospodarcze wybrane przez zarządcę cmentarzy komunalnych i przypisane do konkretnego cmentarza), gmina przeciwdziała ukształtowaniu się warunków niezbędnych do powstania i rozwoju konkurencji, a to jest naruszeniem zasady konstytucyjnej.

Zgodnie z orzecznictwem Sądu Antymonopolowego praktyką monopolistyczną jest np.: narzucanie przez administratora cmentarza przedsiębiorcy pogrzebowemu uciążliwych warunków umów, polegających na obowiązku przechowywania w chłodni cmentarnej szczątków ludzkich z ekshumowanych grobów, jeżeli jednocześnie administrator pobiera za te usługi wyższe opłaty niż inne przedsiębiorstwa pogrzebowe. Praktyką monopolistyczną gminy - lub podmiotów którymi się ona posługuje przy wykony-

ciąg dalszy na str. 24

Wizytacje przedstawicieli BRPO w 20. ośrodkach

STOSOWANIE USTAWY O CMENTARZACH I CHOWANIU ZMARŁYCH...

Ciąg dalszy ze str. 23

waniu swych zadań własnych - jest także ustalanie cen za usługi cmentarne, który pozwala gminie w sposób bezpośredni sfinansować infrastrukturę obiektów cmentarnych oraz wstrzymywanie wydawania zezwoleń na budowę grobów murowanych, skutkujące wzrostem popytu i cen lub wprowadzenie zniżek w opłatach za usługi pogrzebowe, świadczone przez podległą gminie jednostkę budżetową.

Trzeba wyraźnie zaakcentować, że zadaniem własnym gminy jest zarządzanie oraz umożliwienie kultywowania pamięci zmarłych w różnych, dozwolonych prawnie formach, zarówno na cmentarzach komunalnych, jak i wznaniowych - a nie zaś organizowanie rynku zarządców cmentarzy lub rynku usług pogrzebowych.

Gmina powołuje podmioty administrujące i zarządzające cmentarzami komunalnymi, ale może też zorganizować przetarg w celu wyłonienia przedsiębiorstwa prowadzącego działalność w zakresie zadań własnych, do których należy zarządzanie cmentarzami. Warunki tego przetargu nie mogą jednak przyznawać zwycięzcy przetargu prawa ograniczania konkurencji w zakresie swobody prowadzenia działalności gospodarczej przez inne podmioty w tych obszarach, które nie wiążą się bezpośrednio z realizacją przez gminę jej zadań własnych.

Badane przez Rzecznika sprawy wskazują, iż można wyróżnić: a) bezpośrednie formy zarządzania cmentarzami komunalnymi przez gminę, realizowane za pomocą wyodrębnionej struktury organizacyjnej urzędu miasta (wydział) lub jednostki organizacyjnej urzędu, zorganizowanej w postaci zakładu budżetowego oraz b) formy zarządzania pośredniego za pomocą wybranego w przetargu podmiotu gospodarczego, zorganizowanego w formie spółki prawa handlowego, spółki pracowniczej lub spółdzielni. I tak na przykład:

- Zarządzanie i utrzymanie dwóch cmentarzy komunalnych w Poznaniu zostało powierzone Spółdzielni Pracy „Universeum” na okres 25 lat. Do zarządcy należy konserwacja cmentarzy (pielęgnacja zieleni, utrzymywanie czystości, remonty kapitalne budynków, budowli i urządzeń, projektowanie i urządzenie nowych kwater, prowadzenie ewidencji zmarłych). Wykonywanie tych zadań jest finansowane ze środków własnych Spółdzielni, a także z uzyskanych przez nią wpływów ze sprzedaży i prolongowania miejsc grzebalnych. Spółdzielnia jest zobowiązana do przedkładania Zarządowi Miasta rocznych informacji z rzeczowej i finansowej realizacji zadań wynikających z umowy. Opłaty za miejsca grzebalne na cmentarzu oraz za korzystanie z urządzeń cmentarnych (w tym z domu przedpogrzebowego) stanowią dochód Spółdzielni, który przeznaczony jest na utrzymanie cmentarzy. Z dochodów tych Spółdzielnia rozlicza się z Miastem. Oprócz sprawowania zarządu nad cmentarzami komunalnymi, Spółdzielnia prowadzi także działalność w zakresie świadczenia usług pogrzebowych, kopania grobów, przechowywania zwłok w kostnicy lub chłodni, kremacji zwłok, ekshumacji itp. Rynek usług pogrzebowych nie jest jednak rynkiem monopolistycznym, zgodnie bowiem z za-

pisem umowy o zarząd cmentarzami komunalnymi, Spółdzielnia „Universeum” zobowiązana jest umożliwić - odpłatnie - innym podmiotom gospodarczym dokonywanie przez nie obrządku pogrzebowego, z wykorzystaniem domu przedpogrzebowego i jego urządzeń.

- W Suwałkach zarządzaniem cmentarzem komunalnym zajmuje się powstałe w 1997 r. Przedsiębiorstwo Gospodarki Komunalnej Sp. z o.o. W skład Rady Nadzorczej wchodzi przedstawiciele władz miasta. Spółka w zakresie zarządzania cmentarzami została zobowiązana m. in. do podziału cmentarza na kwatery, rzędy i groby, wykonywania prac z zakresu architektury zieleni i jej pielęgnacji, utrzymania czystości i porządku na nekropolii, prowadzenia ewidencji zmarłych. Rynek usług pogrzebowych nie jest zmonopolizowany, gdyż na terenie miasta funkcjonują firmy pogrzebowe świadczące usługi funeralne. Firmy te mają taki sam dostęp do cmentarzy, jak i do świadczenia usług związanych z wykonywaniem pochówków osób zmarłych.

- Na terenie Krakowa zlokalizowanych jest dwanaście cmentarzy komunalnych zarządzanych przez Zarząd Cmentarzy Komunalnych, który powstał wskutek przekształcenia (po podziale) Miejskiego Przedsiębiorstwa Usług Komunalnych. Usługi pogrzebowe świadczone są przez różne podmioty, a wybór firmy oferującej te usługi nie jest ograniczony, z wyjątkiem usług grabarskich (kopanie grobów), wykonywanych przez zarządcę cmentarzy komunalnych.

- W Katowicach znajdują się cztery cmentarze komunalne zarządzane przez Komunalny Zakład Usług Pogrzebowych. Zadania oraz zasady funkcjonowania KZUP określa statut zatwierdzony przez prezydenta miasta, działającego z upoważnienia Zarządu Miasta. Do zadań KZUP należy w szczególności utrzymanie i konserwacja cmentarzy. Ponadto Zakład świadczy kompleksowe usługi pogrzebowe, wykonując wszystkie czynności związane z obsługą zmarłych. Bieżąca działalność KZUP finansowana jest z budżetu własnego, natomiast inwestycje i zakup środków trwałych realizowane są ze środków Miasta. Zakład prowadzi wprawdzie usługi pogrzebowe, ale nie jest w tej dziedzinie monopolistą, gdyż na terenie miasta działa jednocześnie wiele prywatnych firm pogrzebowych.

- W Nowym Sączu cmentarzami komunalnymi zarządza spółka pracownicza - Sądecki Zakład Obsługi Komunalnej, nad którym nadzór sprawuje Wydział Gospodarki Komunalnej Urzędu Miasta. Zakład jest firmą samowystarczalną finansowo i nie korzysta z pomocy finansowej Miasta. Koszty administracyjne Spółka pokrywa we własnym zakresie. Oprócz administrowania cmentarzami, Zakład prowadzi także domy przedpogrzebowe, kaplice oraz zajmuje się całkowitą obsługą ceremonii pogrzebowych i pracami grabarskimi, dba też o czystość i zieleni na cmentarzach.

- W Radomiu cmentarzem komunalnym zarządza zakład budżetowy pod nazwą „Cmentarz Komunalny”. Jest on zorganizowany w formie samofinansującego się zakładu budżetowego, który nie otrzymuje od Miasta żadnych dotacji na działalność bieżącą. Zakład zapewnia m. in. miejsca pochówku, wykonuje pochówki, utrzymuje porządek i zieleni,

12ros00.qxd

proceeds sprawy administracyjne związane z pogrzebami, muruje groby, współpracuje z firmami pogrzebowymi.

- W Ciechanowie cmentarzem komunalnym zarządza osoba fizyczna. Do obowiązków dzierżawcy należy m. in. pobieranie opłat za miejsca grzebalne i opłat za korzystanie z mienia cmentarza, wydawanie zezwoleń na budowę grobowców, utrzymywanie terenów zielonych, wywóz nieczystości, utrzymywanie w czystości parkingów i chodników przed cmentarzem. Dzierżawca z tytułu sprawowania zarządu cmentarzem otrzymuje prowizję w wysokości 10% kwot z tytułu sprzedaży miejsc przeznaczonych na lokalizację grobów. Osoba dzierżawiąca cmentarz jednocześnie zarządza nim, zajmując się jego utrzymaniem oraz prowadzeniem zakładu pogrzebowego. Dzierżawca ma obowiązek umożliwić przeprowadzenie ceremonii pogrzebowej każdej firmie świadczącej usługi pogrzebowe, o ile firma ta zawarze umowę z dzierżawcą.

- W Lublinie podmiotem upoważnionym do zarządzania cmentarzami jest Przedsiębiorstwo Wielobranżowe „KOM-EKO” Sp. z o.o. Na podstawie umowy zawartej do 2001 r. z Urzędem Miasta przedsiębiorstwo pełni funkcje administratora, natomiast nie jest upoważnione do świadczenia jakichkolwiek usług związanych z chowaniem zmarłych. W 1994 r. przeprowadzono przetarg na wykonywanie usług cmentarnych w postaci kopania grobów, w wyniku którego wyłoniono dwie firmy: Przedsiębiorstwo Usług Komunalnych oraz „Styks” S.A. Firmy te zobowiązują się do wpłacenia kaucji w określonej wysokości w zamian za możliwość wykonywania usług. Kaucja ta jest zwracana po zakończeniu prac podmiotowi wykonującemu usługi.

V. Cmentarze wyznaniowe

Wizyty na cmentarzach wyznaniowych i rozmowy z ich zarządcami potwierdziły, że osoby innych wyznań nie doznają dyskryminacji w sytuacji, gdy chcą skorzystać z miejsca pochówku na cmentarzu wyznaniowym. Pracownicy BRPO nie spotkali się z przypadkami tego typu odmów. Najczęściej jednak dla osób innych wyznań lub bezwyznaniowych wydzielane są osobne kwatery na obrzeżach cmentarzy. Problemy i konflikty dotyczące rozszerzania cmentarzy wyznaniowych mają tę samą naturę, co problemy płynące z konieczności powiększania cmentarzy komunalnych.

I tak np. przedmiotem skarg okolicznych mieszkańców stała się lokalizacja cmentarza na Bielanych w Krakowie. Cmentarz wyznaniowy zlokalizowany został na gruntach należących do Zakonu Kamedułów. Skargi kierowane do władz miejskich, a także do Rzecznika zawierały obawę, że cmentarz jest budowany w miejscu nieodpowiednim ze względu na wapienne podłoże geologiczne. Niepokój autorów skarg budziła także możliwość likwidacji znajdujących się tam terenów zielonych, wchodzących w skład Jurajskiego Parku Krajobrazowego, a także brak odpowiedniej infrastruktury niezbędnej do prawidłowego funkcjonowania cmentarza.

Mieszkańcy Libuszy (gm. Biecz, woj. podkarpackie) zakwestionowali decyzję o warunkach zabudowy i zagospodarowania terenu pod rozbudowę cmentarza, podnosząc że cmentarz został zlokalizowany w miejscu do tego nieodpowiednim, na terenie nachylonym i przyległym do rzeki. Obszar ten wyposażony jest ponadto w sieć drenów odprowadzających wodę do potoku.

Sprawy opłat pobieranych przez zarządy cmentarzy wyznaniowych, ich niejasnych kryteriów, całkowitej dowolności w ustalaniu wysokości i to wysokości niewspółmiernej do zasobności mieszkańców, stanowią znaczącą grupę listów kierowanych do RPO. Autorzy tych listów na ogół zastrzegają sobie anonimowość w obawie przed różnorodnymi szykanami środowiska lokalnego, skłonnego do utożsamiania takich skarg z występowaniem przeciwko hierarchii Kościoła w rozumieniu prawa kanonicznego.

Szczególnie mocno sygnalizowana była sprawa pobierania opłat za korzystanie z cmentarza w Łęborku (woj. pomorskie). Ze względu na fakt, że jedynym czynnym cmentarzem jest cmentarz, oczywiście jest, że jest on zarządzany przez księdza proboszcza. Władze tego miasta nie podpisały żadnej umowy z proboszczem, obejmującej np. zasady utrzymywania cmentarza, cennik opłat czy formy współpracy władz miasta z proboszczem.

W odwiedzianych nekropoliach wyznaniowych była zasadą dobrowolność w wysokości opłat za miejsca grzebalne („co laska”). Zasada ta sprowadza się do negocjowania ceny w kancelarii parafialnej. Informacje na ten temat nie są jednak dostatecznie chronione, co wywołuje często tak dużą presję członków wspólnot kościelnych, iż w efekcie wnoszone są opłaty w wysokości powodującej często znaczny uszczerbek finansowy rodzin obciążonych pochówkiem bliskich. Zasadą jest także sprzedawanie miejsc grzebalnych jeszcze za życia osób zainteresowanych. Przez liczne zarządy jest to traktowane jako oferta korzystnej lokaty i ceny są określane na bardzo wysokim poziomie. Budzić to musi szczególne zastrzeżenia w miejscowościach, w których mieszkańcy nie mogą skorzystać z rozwiązania alternatywnego, jakim jest możliwość umieszczenia grobu na zawsze znacznie tańszym cmentarzu komunalnym. Zainteresowani skarżą się, iż muszą dokonać takiego wykupu w obawie, że w chwili gdy grób będzie potrzebny, wszystkie miejsca będą już wykupione.

Istnieją parafie, które ustalają dodatkowe opłaty za zezwolenie na postawienie nagrobka, np. w wysokości 10% jego wartości. Sprawa ta została zgłoszona przez właściciela zakładu kamieniarskiego w Szczecinie, od którego zażądano takiej opłaty, mimo wcześniejszego wniesienia przez rodzinę zmarłego wszystkich opłat. Opłaty takie pobierane są również w Solcu Kujawskim i na niektórych cmentarzach w Warszawie.

Wizyty na wybranych cmentarzach potwierdziły, iż zarządcy niektórych z tych nekropoli nie przywiązują należytej wagi do kwestii porządku na administrowanym terenie. Brak dbałości o czystość na cmentarzu narusza, w ocenie wielu skarżących, powagę tego miejsca. Tam gdzie poprawna jest współpraca władz gminnych z administracją kościelną - prowadzącą jedyny cmentarz na terenie gminy - problem ten w zasadzie nie występuje.

Pełny tekst raportu Biura Rzecznika Praw Obywatelskich liczy ponad 100 stron. Jest on do nabycia - w formie biuletynu - w siedzibie Polskiego Stowarzyszenia Kremacyjnego i Administratorów Cmentarzy, ul. Wóycickiego 14, 01-938 Warszawa. Zamówienia prosimy przesyłać - podając NIP - listami zwykłymi, faxem (0-22) 826-87-60 bądź pocztą elektroniczną - e-mail: stowarzyszenie.kremacyjne@abj.pl

Stowarzyszenie i „Memento”

JESTEŚMY W INTERNECIE

Każdy, kto posiada komputer, a przy komputerze modem - może już zwiedzać internetową stronę Polskiego Stowarzyszenia Kremacyjnego i Administratorów Cmentarzy (PSKiAC) oraz Dwumiesięcznika Funeralnego „Memento”. Termin „strona internetowa” jest określeniem umownym, w istocie bowiem chodzi o przeszło 200 stron tradycyjnego maszynopisu, z interesującymi tekstami, zdjęciami i przepisami prawnymi, mieszczącymi się w stworzonym jeszcze „Archiwum”. Niemiecka flaga w prawym górnym rogu oznacza, że podstawowe informacje o naszym środowisku i Stowarzyszeniu są dostępne także w wersji niemieckiej.

Oto nasz adres i skrzynka poczty elektronicznej:

<http://www.abj.pl/stowarzyszenie.kremacyjne>

e-mail: stowarzyszenie.kremacyjne@abj.pl

Po najechnaniu myszką na którykolwiek z elipsoidalnych, brązowych „guzików” (z napisami: „Zarząd”, „Stowarzyszenie”, „Pochówek prochów”) i kliknięciu dociera się w każdym przypadku do obszernych informacji o kremacji zmarłych i obrzędzie pochówku prochów w naszym kraju oraz o PSKiAC.

W dziale „Forum kontaktów branżowych” znajdują się bannery („wizytówki”) z nazwami instytucji i przedsiębiorstw. Pod każdą z tych wizytówek mieści się obszerna informacja bądź oferta usługowo - handlowa, zazwyczaj ilu-

strowana zdjęciami.

Oprócz umieszczonych już tekstów o kilkunastu instytucjach i firmach, powstają właśnie: reklamy HYGECO Polska Sp. z o.o. z Łomianek k. Warszawy, Konsorcjum FRAPOL z Torunia, informacje o Przedsiębiorstwie „Zieleń Miejska” z Opola, PZiUK „Zieleń Miejska” z Włocławka, Zarządzie Cmentarzy Komunalnych w Gdyni. Producentom i dystrybutorom oraz przedsiębiorstwom i zarządom cmentarzy oferujemy miejsca na bannerach (wraz z ilustrowanymi informacjami i reklamami) do końca tego roku, za symboliczną opłatą 35 zł miesięcznie. Każda z informacji i reklam może być w każdej chwili uzupełniana (także o zdjęcia i rysunki) i aktualizowana, w przypadku niewielkich zmian - nieodpłatnie.

W Internecie zamieszczamy również okładkę każdego nowego numeru „Memento”, z kilkoma wybranymi informacjami i artykułami. „Memento” pojawia się w Internecie zazwyczaj o 7 - 10 dni wcześniej przed kolportażem naszego czasopisma. Jeśli reklamodawcy i ogłoszeniodawcy „Memento” zażyczą tego sobie, ich anonse ogłoszeniowe i reklamy publikowane w „Memento” mogą trafiać również - za niewielką opłatą - na określony czas do Internetu.

Twórcą naszej strony internetowej i „opiekunem” (określonym z angielska „webmasterem”) jest pan Szabolcs Szilagyi, współpracownik „Memento” oraz współtwórca „Almanachu Funeralnego”, tel./ fax 842-85-65, e-mail: mwmedia@atom.pl

Jedna ze stron naszego internetowego „Archiwum”, które otworzymy za kilka tygodni

DOKUMENTACJA FUNERALNA	
Wejście>	<<do archiwum
<ul style="list-style-type: none"> ● Konkurencja przed cmentarzem („Rzeczpospolita”, 16.04.1996) ● UCHWAŁA NR XXVII/189/91 Rady Miasta Krakowa z dnia 5 lipca 1991 r. w sprawie zasad korzystania z cmentarzy komunalnych oraz opłat za korzystanie z cmentarzy i urządzeń cmentarnych ● Zarządzenie Nr 1/2000 Dyrektora Zarządu Cmentarzy Komunalnych w Krakowie o wprowadzenie opłat cmentarnych z dniem 1 lutego 2000 roku (Cennik usług pogrzebowych i ekshumacyjnych) 	

<ul style="list-style-type: none"> ● Kremacja na świecie Statystyka Międzynarodowej Federacji Towarzystw Kremacyjnych ● Zasady funkcjonowania łódzkich cmentarzy komunalnych - Regulamin cmentarza ● Zarządzenie Ministra Gospodarki Komunalnej z dnia 9 września 1960 r. w sprawie wytycznych o przewożeniu zwłok osób zmarłych lub zabitych w miejscach publicznych ● Instrukcja Ministra Zdrowia i Opieki Społecznej z dnia 28 grudnia 1962 r. w sprawie zasad wpisywania przyczyn zgonu w kartach zgonu ● Czym jeździć do pogrzebu - warunki techniczne, jakie powinien spełniać samochód pogrzebowy. (Departament Zdrowia Publicznego MZiOS)

www.abj.pl/stowarzyszenie.kremacyjne

Polskie Stowarzyszenie Kremacyjne i Administratorów Cmentarzy



01-938 Warszawa, ul. Wóycickiego 14
tel.: (48 22) 834 84 60, tel./fax: 826 87 60

ię nowy numer "Memento"! Uk



Targi Funeralne Memento '2000

Forum kontaktów branżowych



Dostawca szwedzkich pieców
TABO:
KLAS BOVIN & CO AB

Producent oryginalnych szwedzkich
pieców kremacyjnych
TABO Incinerator AB

SERVIS SZWEDZKICH
PIECÓW TABO



dwumiesięcznik funeralny **MEMENTO** ISSN 1427-8496
• cmentarze • usługi pogrzebowe • akcesoria • technika •

targi funeralne **MEMENTO 2000**
10 i 11 listopada Czeszów k. Warszawy

Sopnis S.C.
CENTRUM FUNERALIÓW
NOWA HURTOWNIA

Biuro: ul. Traugottowa 10, 01-641 Warszawa
Tel: (22) 834 84 60, Fax: (22) 826 87 60
E-mail: biuro@cmntarzepolskie.com.pl

JESTEŚMY W INTERNECIE:
e-stowarzyszenie, e-memento
oraz www.cmentarzepolskie.com.pl

ARCHIWUM

Polskie Cmentarze Wirtualne

D pierwsza w Polsce internetowa strona, przyjmująca nekrologi i wspomnienia o zmarłych, ilustrowana zdjęciami



www.cmentarzepolskie.com.pl

Cmentarze Polskie w Internecie
Pamiętnik
Groby Naszych Bliskich

KTO ŻYJE W PAMIĘCI SWYCH BLISKICH TEN ŻYJE WIECZNIE

Samochody pogrzebowe

BELLA

tel. (0-22) 785.01.92
fax. (0-22) 785.04.91
e-mail: bella@bella.waw.pl
internet: www.bella.waw.pl

CENTRUM KOMPOZYTÓW Sp. z o.o.
ul. Gdańska 2
05-152 Czosnów k/Warszawy

OPEL - ASTRA na bazie Opel Astra Classik Combi

- posiada wszystkie zalety znanego i cenionego samochodu.
Priorytetowo potraktowana sprawa bezpieczeństwa,
funkcjonalność i bogate wyposażenie wnętrza.



Samochód 2-osobowy, 2-drzwiowy.
Wymiary przedziału trumiennego:
długość: 2.250 mm
szerokość: 1.120 mm

Mercedes 124 T na bazie Mercedes 124 T Combi

Samochód ten stanowi pierwsze samodzielne opracowanie
Firmy BELLA, poszerzające naszą ofertę o grupę samochodów
luksusowych.

Znana w świecie trwałość, komfort i estetyka, bogate wyposażenie
samochodu bazowego oraz przedziału trumiennego, m. in. wysuwany
poza obrys samochodu wózek transportowy z wysokogatunkowej stali
nierdzewnej, halogenowe oświetlenie przedziału trumiennego, instalacja
audio, system wentylacji uruchamiany z kabiny kierowcy, elektryczny zamek tylnej kłapy.

W ofercie wersja 2-drzwiowa, 2-osobowa. Całkowita długość samochodu - 5015 mm, szerokość - 1740 mm.



Najbardziej popularnymi u nas pojazdami pogrzebowymi są samochody na bazie Polonez - Truck

Polonez ST

2-osobowy, 2-drzwiowy



Polonez ROY

5-osobowy, 4-drzwiowy

Nowa stylistyka wnętrza, hamulce Lukas nowe elementy wykończenia
zewnątrznego, wtrysk wielopunktowy MPI, elektronika Bosch.
Nowa stylistyka zabudowy zgodnie z nowymi trendami, zaokrąglenia
kształtów karoserii, nowe rozwiązanie konstrukcyjne kłapy tylnej,
halogenowe oświetlenie wnętrza oraz wentylacja przedziału trumiennego.
Całkowicie nowa konstrukcja wanny podłogowej, wózek z "tacką"
wysuwaną poza gabaryt samochodu.



Polonez DC

5-osobowy, 2-drzwiowy

Mercedes VITO

Profesjonalnie zabudowany samochód dostawczy,
elementy zabudowy wnętrza wykonane z
kompozytów poliestrowo - szklanych
lub zabudowa według indywidualnych
wskazań Klienta. Bogate
wyposażenie wnętrza.

